

2025

可持续发展暨 环境、社会及管治(ESG)报告

Sustainability & Environmental, Social and Governance Report



目录 CONTENT

报告编制说明	01
宏信建发 2025 年 ESG 亮点概览	02
董事会 ESG 管理声明	03
关于宏信建发	05

01

可持续发展治理 10

1.1 ESG管理理念	10
1.2 ESG管理架构	10
1.3 利益相关方沟通及重要性议题分析	12

02

引领绿色发展，共建低碳未来 17

2.1 应对气候变化	18
2.2 能源管理	29
2.3 水资源与原材料管理	31
2.4 排放与废弃物管理	35
2.5 清洁技术机遇	37



03

构筑品质生态，驱动价值共赢 40

3.1 建设及设备质量	41
3.2 客户关系	45
3.3 创新驱动	47
3.4 信息安全与客户隐私保护	51
3.5 供应商可持续管理	54

04

赋能员工成长，贡献美好社会 56

4.1 人力资本管理	57
4.2 职业健康与安全	66
4.3 社会贡献与乡村振兴	70

05

坚守治理基石，践行商业道德 71

5.1 企业管治	72
5.2 合规与风险管理	76
5.3 商业道德与反贪污	81

ESG 数据表和附注 83

报告标准索引表 89

香港联交所《ESG报告守则》索引表	89
-------------------	----

GRI内容索引	92
---------	----

专有名称释义表 94



报告编制说明

本报告是宏信建设发展有限公司（“宏信建发”或“本公司”，股票代码：09930.HK，连同其附属公司，统称为“本集团”）的第2份可持续发展报告，也是第3份环境、社会及管治（ESG）相关报告（“本报告”），旨在阐述本集团2025年在践行ESG理念、开展ESG管理等方面的实践及成果，以及在促进环境、社会及管治方面取得的进展。宏信建发董事会（“董事会”）对本报告的真实性和完整性负责。

报告范围

组织范围：除非特别说明，本报告组织范围与公司年度合并财务报表范围一致。

时间范围：除非特别说明，本报告时间范围为2025年1月1日至2025年12月31日。

编制依据

本报告依据香港联合交易所有限公司（“香港联交所”）《上市规则》附录C2《环境、社会及管治报告守则》（2025年1月1日起生效版）（《ESG报告守则》）的要求编制，并参照全球可持续发展标准委员会（GSSB）《GRI标准》（GRI Standards 2021）编制，具体的指标回应情况可参见“报告标准索引表”。

报告语言

本报告包括简体中文及英文两种语言版本，若中英文发生歧义时，以简体中文版为准。

数据说明

报告中数据和案例来自公司实际运行的正式记录。本报告中所涉及的货币金额，如无特殊说明，均以人民币为计量币种。如无特殊说明，报告中相关文字及数据的统计口径与公司年度合并财务报表范围一致。

报告编制原则

本报告遵循香港联交所《ESG报告守则》的汇报原则进行信息披露，包括：

重要性原则

根据该原则，本报告通过利益相关方调研及重要性分析确定报告需重点回应的议题，并对有关环境、社会及管治事宜可能对投资者及其他权益人产生重要影响的事项进行重点汇报。

量化原则

根据该原则，本报告披露关键定量绩效指标，并对指标含义作出解释，说明计算依据和假定条件。

平衡原则

根据该原则，本报告内容反映客观事实，对涉及正面、负面信息的指标均进行披露。

一致性原则

根据该原则，本报告明确说明所披露ESG关键定量绩效指标的统计方法和统计口径，同时尽量保证不同报告期的指标及计算方法保持一致，以反映绩效水平趋势。

报告发布

本报告的PDF电子文件可在[香港联交所披露易网站](#)及[公司官网](#)下载。
如对本报告有任何意见或建议，可发送邮件至hcd-ir@fehorizon.com。



✦ 宏信建发 2025 年 ESG 亮点概览

○ 经济绩效



资产总额

363.7 亿元



除税前溢利

208.87 百万元



基本每股收益

0.047 元



纳税总额

5.43 亿元

○ 社会绩效



员工总数

4,253 人



员工人均培训时长

13.95 小时



供应商数量

8,590 家



社会公益投入

4.00 万元

○ 环境绩效

指标	单位	目标	2025 年	完成情况
单位收入温室气体排放强度 (范围1、范围2)	吨二氧化碳当量/百万元	较2021年 (6.10) 下降8%	3.63	较2021年下降40.49%, 已完成



董事会 ESG 管理声明

2025年是宏信建发深入推进全球化战略、深化ESG治理的关键一年。本集团坚定执行国际化发展战略，在巩固中国市场领先地位的同时，加速海外市场拓展，致力于将本集团打造为值得全球客户信赖的设备运营服务品牌。本集团秉持“携手全球伙伴、建设美好未来”的环境、社会及管治（ESG）理念，不断完善自上而下的ESG管治架构，将ESG因素深度融入全球化战略与日常运营，致力于为全球利益相关方创造长期可持续共享价值。

本公司董事会是ESG管理的最高决策监督机构，下设ESG委员会。2025年，董事会召开4次定期会议，充分履行ESG事项的审议、决策与监督职责。通过识别、筛选、评估、排序，本集团识别并更新得出16项ESG重要性议题，并从财务重要性和影响重要性双视角进行了深入评估，以此为基础制定了更为精准的管理策略与目标。

应对气候变化，引领绿色发展

本集团将应对气候变化视为ESG管理的重要内容，积极响应国家“双碳”目标。我们依据香港联交所最新气候信息披露要求，参考IFRS S2标准，系统识别、评估气候相关风险与机遇。2025年，我们通过加快推进设备电动化进程（新采购设备电动化率超过90%）、优化物流网络以提升能源效率、持续投资研发全装配式可回收绿色钢结构等清洁技术，有效降低了运营碳足迹。未来，我们将继续沿着既定的碳中和路径稳步前行，为实现2050年全价值链碳中和的长期目标夯实基础

构筑品质生态，赋能全球伙伴

设备质量与客户服务是本集团的立身之本。2025年，我们进一步细化设备全生命周期质量管理，通过深化关键部件管控、强化关键工序质检，有效降低了设备在租故障率。在客户服务方面，我们优化客户分层服务体系，客户综合满意度持续提升。面对全球化带来的新挑战，我们高度重视信息安全与隐私保护，发布《关于信息安全与隐私保护的声明》，并构建起适应全球化业务发展的立体化信息安全防护屏障。同时，我们将ESG标准深度融入供应商管理体系，与全球合作伙伴共同构建负责任、可持续的供应链。



赋能员工成长，贡献美好社会

员工是推动本集团全球化发展的核心动力。2025年，我们建立了覆盖海外运营地的雇佣合规评估机制，更新《员工权益保护政策声明》，确保在各地运营符合当地法律法规及国际通行准则。我们坚持“四不论”的人才理念，通过“宏帆计划”等文化及跨文化培训项目，大力培养具有全球视野的国际化人才，海外员工团队持续壮大。在职业健康与安全方面，我们持续完善HSE管理体系，加大安全投入，确保安全生产。同时，我们积极履行社会责任，通过无偿献血、结对帮扶等形式，为运营所在地社区及乡村振兴贡献力量。

坚守治理基石，践行商业道德

稳健的经营与合规的管理是本集团可持续发展的基石。2025年，我们持续优化公司管治架构，确保董事会决策的科学性与透明度。我们不断强化合规与风险管理体系，面对海外市场的地缘政治、数据安全等新兴风险，实施“一国一策”的差异化合规管理，为全球化业务保驾护航。在商业道德方面，我们严格落实反贪污管理措施，完善举报机制，加强全员廉洁教育，对任何腐败行为持“零容忍”态度，维护本集团良好的商业信誉。

本集团在2025年标普CSA评分中跃升10分，并于2026年2月入选《可持续发展年鉴2026（全球版）》，标志着我们在可持续发展方面的努力获得了国际权威认可。展望未来，本集团将秉持成为“世界一流的设备综合运营服务商”的愿景，不断深化ESG管理实践，以创新驱动发展，以责任引领未来，在实现企业高质量、可持续发展的同时，为全球利益相关方创造更加卓越的价值。



关于宏信建发

公司概况

宏信建设发展有限公司及其附属公司是一家设备运营服务公司，致力于为海内外建筑业和产业客户提供“产品+服务”的一站式整体解决方案，持续为用户创造价值。

本集团自2011年成立至今已成为规模及综合能力在全国领先的设备运营服务提供商，位列全球设备租赁公司百强榜（IRN100）第11名、全球高空作业机械租赁50强（ACCESS50）第1名，在中国及海外布局网点562家，累计服务客户约40.1万家。

- 宏信建发基本信息 -

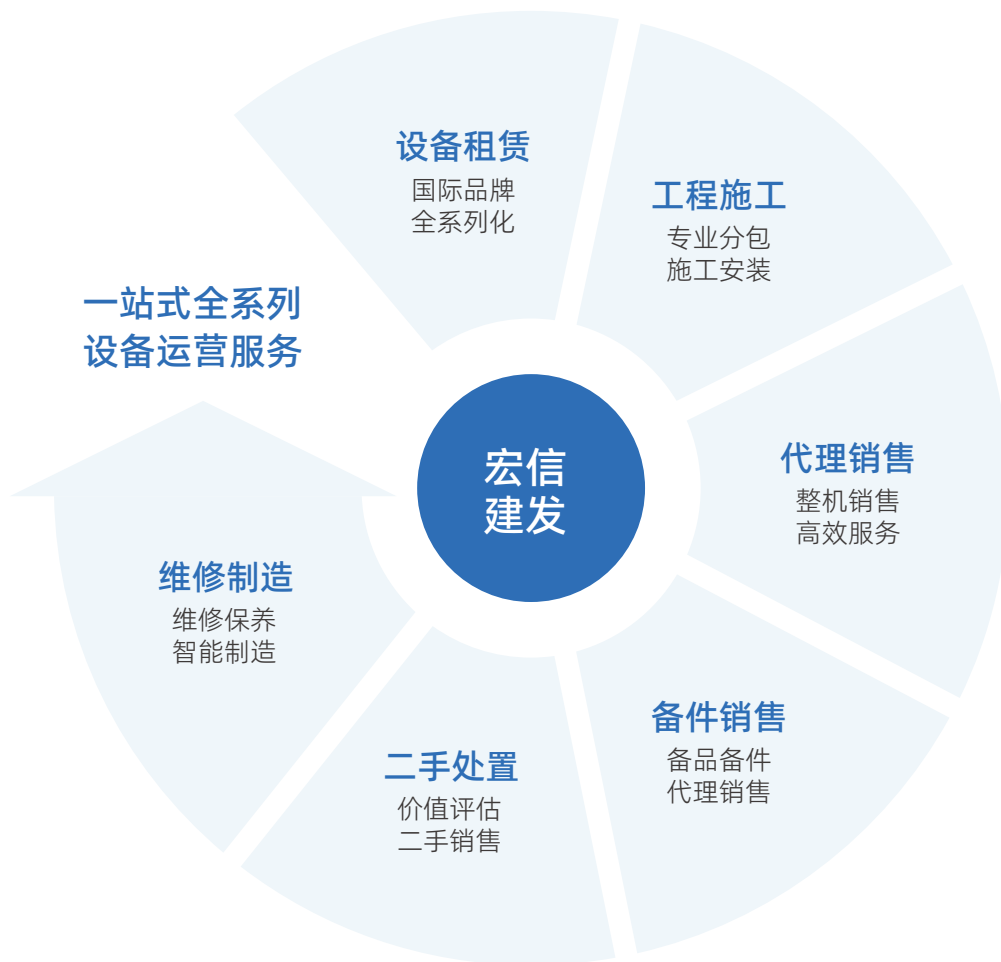
公司名称 宏信建设发展有限公司 英文名称 Horizon Construction Development Limited		
 成立时间 2011 年	 总部地址 中国天津	 上市时间 2023 年 5 月
 股票代码 09930.HK	 营业收入 93.59 亿元	 员工总数 4,253 名



业务领域

宏信建发是中国领先的设备运营服务提供商之一，具有综合设备组合及强大的服务能力。本集团的业务包括设备租赁、工程施工、代理销售等，以设备运营为基础，进行品类扩展和多元化经营，除传统建筑业外，已成功开拓船舶海工、石油化工、矿山施工、市政环卫等领域，成为建筑业和产业客户值得信赖的合作伙伴。

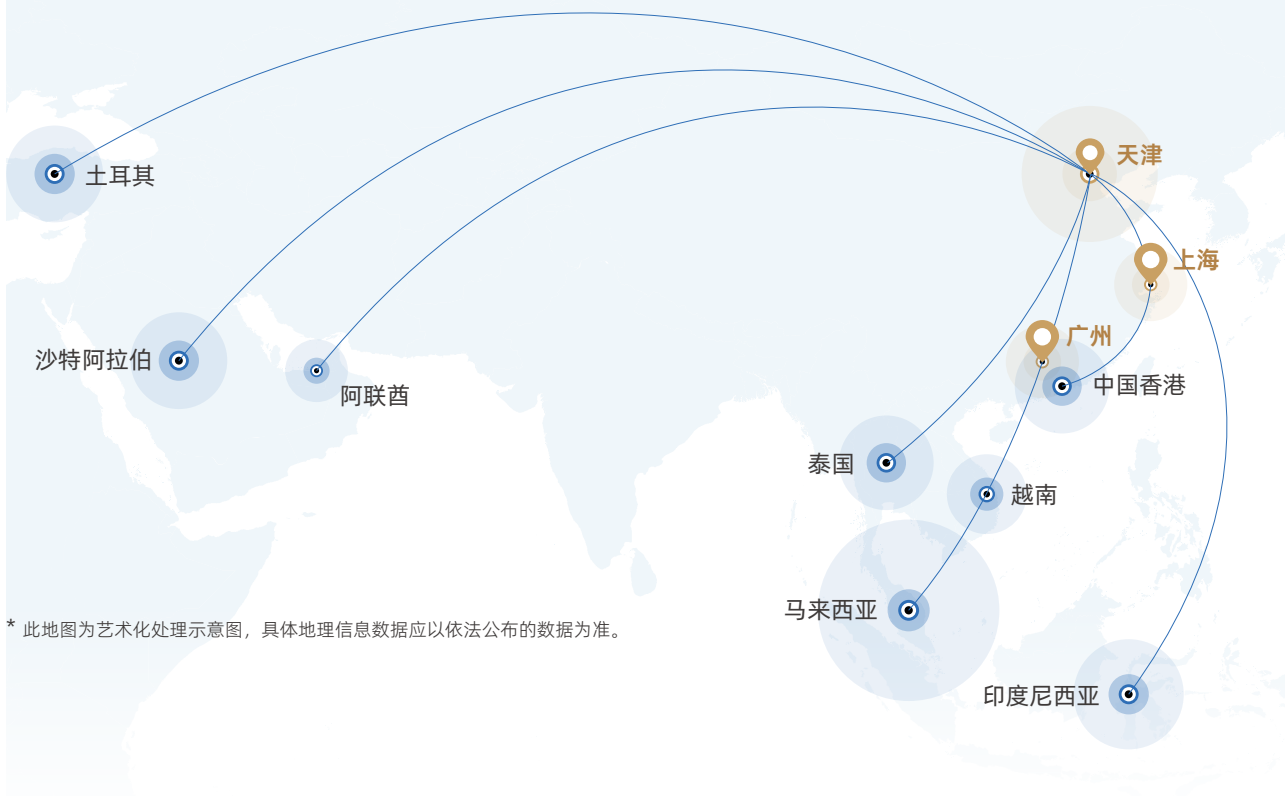
- 宏信建发业务组成 -





辐射全球的业务网络

- 总部位于天津，在上海金山、上海嘉定、天津武清、广州南沙设4大永久基地
- 在中国大陆及中国香港，拥有485家服务网点，覆盖229个城市
- 积极开展海外市场实体化运营，稳健拓展东南亚及中东市场，海外团队约1,400人，海外业务网点数量为77家，覆盖区域包括马来西亚、越南、印度尼西亚、泰国、沙特阿拉伯、阿联酋及土耳其



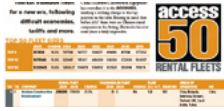
* 此地图为艺术化处理示意图，具体地理信息数据应以依法公布的数据为准。

企业文化

- 公司使命 | 让客户的生产经营更安全、更高效
- 公司愿景 | 成为值得信赖的设备运营服务商
- 人才理念 | 竭力打造公平、公正、公开的职业竞技平台，在规则清晰、纯粹干净的工作环境中，让诚信正直、勤勉敬业的员工能获得应有的回报和肯定
- 用人理念 | 不论年龄、不论工龄、不论司龄、不论学历、只论贡献
- 全球文化价值观 | 客户为先、专业高效、拼搏创新、诚信担当、开放融合、以人为本



○ 2025 所获荣誉与认可



全球高空作业机械租赁 50 强 (ACCESS 50) 第 1 名
英国 KHL 集团



国家高新技术企业
上海市科学技术委员会
上海市财政局
国家税务总局上海市税务局



全球设备租赁公司百强榜 (IRN100) 第 11 名
英国 KHL 集团



国家高新技术企业
广州市科学技术厅
广东省财政厅
国家税务总局广东省税务局



入选标普《可持续发展年鉴 (中国版) 2025》
标普 (S&P) 企业可持续发展评估 CSA



中诚信 AAA 信用评级 (2024)
中诚信国际信用评级有限责任公司



2025 年标普 CSA 得分跃升 10 分, 获得 58 分, 入选《可持续发展年鉴 2026 (全球版)》
标普 (S&P) 企业可持续发展评估 CSA



企业信用评价 AAA 级信用企业
三公国际资信评估 (北京) 有限公司



气候变化问卷 B
CDP 评级



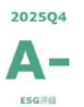
科技进步奖
中国模板脚手架协会



A
万得 ESG 评级



经营性租赁领军企业 - 2025 年度 (第八届) 中国融资租赁“腾飞奖”
全球租赁业竞争力论坛



A-
商道融绿 ESG 评级



○ 参与的行业组织与任职

组织名称	担任职务
国际高空作业协会 (IPAF)	会员
中国工程机械工业协会	常务理事
中国模板脚手架协会	常务理事
阳光诚信联盟	会员单位
上海市水利工程协会	会员单位
上海市建筑五金门窗行业协会	副主任委员
上海市金山区生态环境协会	成员
上海市金山区生态环境能源协会	成员
上海市金山区应急管理与安全生产协会	会员单位
上海市嘉定区工商联 (总商会)	会员单位
苏州市新型建筑材料业协会	常务理事
无锡市建筑机械协会模板脚手架分会	成员
广州市南沙区建筑行业协会	会员单位
深圳市海洋石油服务企业协会	会员单位

1 可持续发展治理



1.1 ESG 管理理念

基于“携手全球伙伴、建设美好未来”的环境、社会及管治（ESG）理念，宏信建发在致力于成为值得信赖的设备综合运营服务商的同时，深耕投资者、客户、环境、员工与社区等关键利益相关方的关注重点，持续提升ESG管理水平，努力为各利益相关方创造长期可持续共享价值。

- 宏信建发 ESG 管理模型 -



1.2 ESG 管理架构

宏信建发搭建自上而下、权责清晰的ESG管治架构。董事会是本公司ESG管治的最高决策机构，对ESG管理和整体实践负责；下设ESG委员会，并制定《ESG委员会工作规则》，明确其职权范围。

本公司在管理层级设立ESG委员会，由首席运营官（COO）负责委员会的全面管理。管理层ESG委员会下设ESG工作小组，分为组长和执行成员，其中组长由战略中心总经理担任，执行成员由执行部门（ESG相关部门）委派主要对接人员担任。ESG工作小组制定《ESG管理指导手册》，明确各执行部门负责的ESG议题及关键绩效指标。



- 宏信建发 ESG 管治架构 -



报告期内, 本公司董事会召开4次定期会议, 于每次会议上听取本公司包含碳中和规划、相关评级提升、环境、社会及管治层面的经营举措等在内的ESG相关工作及事宜汇报, 并在每月所呈递的董事会月报中跟踪ESG工作开展情况, 充分履行ESG管理职责。此外, 在董事ESG培训方面, 本公司董事定期获取ESG相关资讯与研究报告, 并在董事会议程中纳入ESG议题讨论, 推动本公司可持续发展战略的制定与执行。

- 2025 年本公司重点 ESG 工作 -

加快推进设备电动化进程, 本集团的新采购设备电动化率已超过 90%

加快文化工作坊推进工作, 提升员工的文化融入, 确保本集团国际化进程顺利

推进绿色工艺进展, 本集团“长顶托+桁架梁”产品获得中国模板脚手架协会的“科技进步奖”



1.3 利益相关方沟通及重要性议题分析

利益相关方沟通

本集团高度重视各利益相关方的诉求与关切，立足自身业务运营实际，识别出投资者、政府及监管机构、环境等七大关键利益相关方群体，通过构建多元化的沟通渠道，将其关注事项融入日常管理与经营决策之中，切实予以回应和落实。

- 宏信建发关键利益相关方及议题沟通表 -

关键利益相关方	重要性	关注的议题	沟通与回应
投资者	我们必须为股东创造价值	<ul style="list-style-type: none"> • 企业管治 • 合规与风险管理 	<ul style="list-style-type: none"> • 股东大会 • 信息披露 • 合规培训 • 风险管理体系完善
政府及监管机构	政府监管我们的业务运营活动	<ul style="list-style-type: none"> • 企业管治 • 合规与风险管理 • 商业道德与反贪污 • 应对气候变化 • 社会贡献与乡村振兴 	<ul style="list-style-type: none"> • 政策执行 • 信息披露 • 检举渠道 • 发布“双碳”目标 • 乡村振兴捐款
环境	我们的业务运营会对生态环境产生影响	<ul style="list-style-type: none"> • 应对气候变化 • 能源管理 • 水资源与原材料管理 • 排放与废弃物管理 • 清洁技术机遇 	<ul style="list-style-type: none"> • 发布“双碳”目标 • 节能减排行动 • 包装材料减量行动 • 清洁技术投资与研发 • HSE管理体系
客户	保障客户权益是我们业务开展的基础	<ul style="list-style-type: none"> • 建设及设备质量 • 创新驱动 • 客户关系 • 信息安全与客户隐私保护 	<ul style="list-style-type: none"> • 售后服务与投诉 • 客户满意度调查 • 信息安全
合作伙伴	合作伙伴必须与我们就ESG持相同的价值观	<ul style="list-style-type: none"> • 合规与风险管理 • 商业道德与反贪污 • 供应商可持续管理 	<ul style="list-style-type: none"> • 供应商审核、评估 • 战略合作谈判 • 供应商会议 • 交流互访
员工	员工是我们集团发展最重要的基石	<ul style="list-style-type: none"> • 人力资本管理 • 职业健康与安全 	<ul style="list-style-type: none"> • 工会日常运作 • 宏铸生计划 • HSE管理体系 • 分层员工培训体系
社区及公众	我们的业务运营有可能影响社区发展	<ul style="list-style-type: none"> • 社会贡献与乡村振兴 	<ul style="list-style-type: none"> • 社区活动 • 公益活动

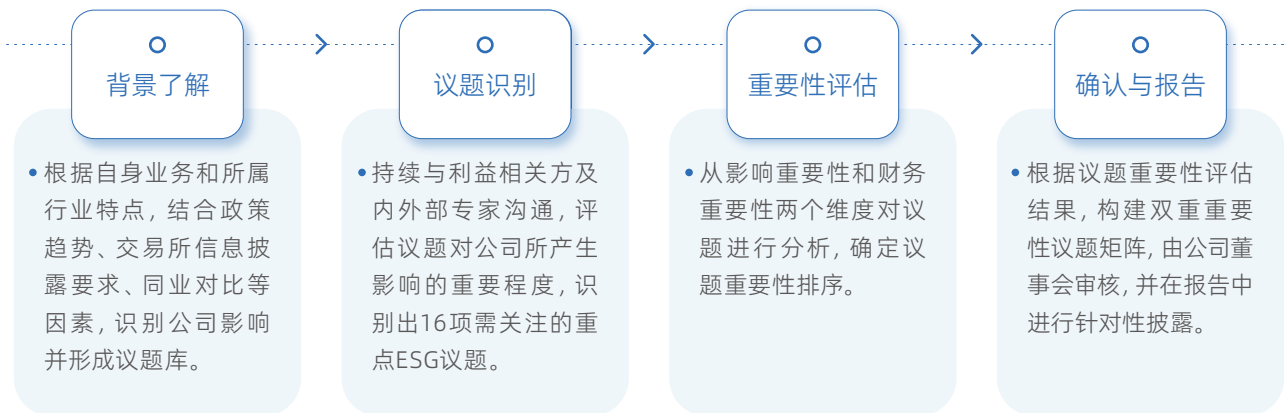


重要性议题识别与分析

本集团通过尽职调查、风险管理等内部流程，结合政策趋势、香港联交所最新信息披露要求以及资本市场评级机构关注重点，并根据利益相关方沟通、公司实际运营情况分析，识别和筛选重要性议题，形成重要性议题库，开展议题双重重要性分析。

本集团成立内外部专家项目组，识别报告期内的主要可持续影响、风险和机遇。总结为16项需关注的ESG议题，并从影响重要性和财务重要性双重视角，分析各议题对公司的重要性。其中，影响重要性的评估维度包括影响发生的可能性以及严重性（影响规模、影响范围和影响不可补救性）；财务重要性的评估维度包括预期在短期、中期和长期内影响发生的可能性以及财务影响的程度。

- 宏信建发重要性议题分析流程 -

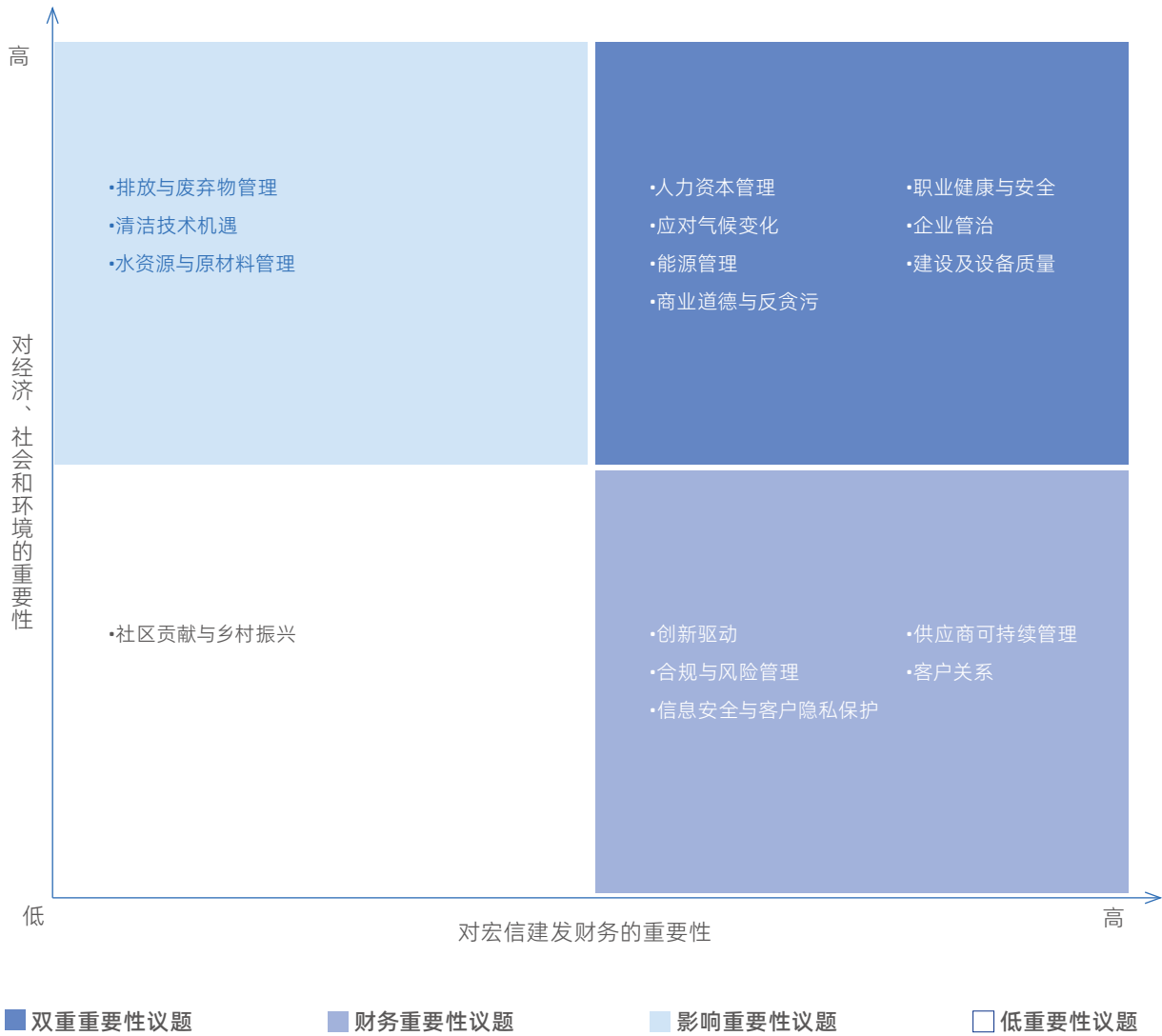


- 宏信建发重要性议题 2025 年主要变动情况 -

2025 年重要性议题	2024 年重要性议题	变动情况	变动原因
水资源与原材料管理	资源管理	修改表述	修改表述，使得议题名称更聚焦，与议题下管理实践更相符。
信息安全与客户隐私保护	隐私和数据安全	修改表述	修改表述，以与资本市场ESG评级体系中“信息安全”及“客户隐私保护”两个议题的表述一致。
人力资本管理	员工权益与福利保障	合并议题	为回应国内外主流ESG标准及资本市场ESG评级体系对人力资本管理的整合性趋势，结合公司内部管理实际，将相关议题由分散转向集中。
	人力资本管理		



- 宏信建发 2025 年议题重要性矩阵 -



本集团对重要性议题的影响、风险和机遇进行深入分析与评估，对财务重要性议题制定管理策略并开展针对性管理。本报告围绕国际可持续准则理事会（International Sustainability Standards Board，简称ISSB）“管治—策略—风险管理—指标与目标”四要素框架，披露财务重要性议题的可持续相关实践，确保责任落实和信息披露透明度。其中，除“应对气候变化”议题外，各财务重要性议题“策略”要素内容在下表合并呈现，“管治”“风险管理”“指标与目标”要素内容在对应专章呈现。

- 宏信建发 2025 年财务重要性议题清单及风险和机遇分析表 -

财务重要性议题	影响环节	对应的 SDGs	主要风险和机遇类型	时间范围 ¹	财务影响	应对策略
商业道德与反贪污	价值链上游 自身运营		声誉风险、责任风险	短中长期	运营成本↑ 营业收入↓	强化内部控制，主动排查风险，完善监督体系，加强员工廉洁意识，全面预防和打击腐败行为。
应对气候变化	价值链上游 自身运营 价值链下游		市场风险、政策风险、物理风险 市场机遇、产品和服务机遇	中长期	详见“2.1应对气候变化”章节	
能源管理	自身运营		政策风险、技术风险	中长期	运营成本↑	建立能源管理体系，规范能源管理工作，促进绿色发展。
建设及设备质量	价值链上游 自身运营 价值链下游		产品和服务机遇、市场机遇	短中长期	营业收入↑	构建并实施覆盖建设及设备质量管控的全流程机制，确保从采购至循环使用的全生命周期内的建设及设备质量得到有效控制与持续优化。
创新驱动	自身运营		产品和服务机遇、资源效率机遇、能源来源机遇	短中长期	运营成本↓ 营业收入↑	整合资源、协调合作，引领技术创新与应用。
客户关系	价值链下游		产品和服务机遇、市场机遇	短中长期	营业收入↑	秉持“客户为先、艰苦奋斗、合作共赢”的核心价值观，以“一切工作为客户”为工作导向，尽最大可能满足客户需求，让客户满意。
信息安全与客户隐私保护	自身运营 价值链下游		声誉风险、责任风险	中长期	运营成本↑	以“强化意识、全员参与、归口管理、动态调整”为核心导向，构建全面、系统的信息安全与客户隐私保护机制，全方位提升信息安全与客户隐私保护的管理水平。



财务重要性议题	影响环节	对应的SDGs	主要风险和机遇类型	时间范围 ¹	财务影响	应对策略
供应商可持续管理	价值链上游	 <p>17 促进目标实现的伙伴关系</p>	产品和服务机遇、资源效率机遇	短中长期	营业收入↑	秉承“管用分离、分层分类、公开透明、持续优化”原则，规范供应商寻源、导入、评审、培养与发展、冻结、退出全流程，并在过程中关注供应商ESG管理。
人力资本管理	自身运营	 <p>5 性别平等</p>  <p>8 体面工作和经济增长</p>	声誉风险、责任风险	中长期	运营成本↑	建立海内外雇佣合规评估机制，聚焦人力资源全流程的关键环节，确保在各地运营符合当地法律法规及国际通行准则，构建负责任、可持续的雇佣体系，并推动人才文化在海外落地。重视并保障员工的基本权益，尊重并发展员工个体差异，打造公平、公正、公开的“三公”职场环境。坚持不论年龄、不论工龄、不论司龄、不论学历的“四不论”人才理念，重视每一位员工的潜力与实际贡献，采用科学的绩效评估体系，公正评价员工的工作成果和行为表现，激发员工潜力，推动公司持续发展。
职业健康与安全	价值链上游 自身运营	 <p>3 良好健康与福祉</p>	责任风险、声誉风险	短中长期	运营成本↑ 营业收入↓	秉持“以风险管理为核心”的安全管理理念，构建完善的职业健康与安全管理体系，覆盖整体运营及受本集团监督的承包商，推动各基地定期开展生产全周期中职业病风险识别工作，对职业病风险进行监督与整改，通过设备改良、健康预防两方面加强对员工职业健康的管理。
企业管治	自身运营	 <p>16 和平、正义与强大机构</p>	声誉风险、展业合规风险	短中长期	运营成本↑ 营业收入↓	持续确保管治结构的科学性与规范性，有效提升决策效率与透明度。
合规与风险管理	自身运营	 <p>16 和平、正义与强大机构</p>	市场风险、政策风险、技术风险、声誉风险、责任风险等	中长期	运营成本↑	持续优化风险管理策略，搭建并完善全面风险管理体系，识别、计量、评估、监测、报告、缓释和控制所承担的各类风险，确保合规经营。

注 1：时间范围的界定为：短期（1 年以内 [含]）、中期（1 年至 5 年 [含]）和长期（5 年以上）。



2 引领绿色发展 共建低碳未来

应对
气候变化

能源
管理

水资源与
原材料管理

排放与
废弃物管理

清洁
技术机遇

指标	2025年目标	2025年完成情况	
单位收入温室气体排放强度 (吨二氧化碳当量/百万元)	较2021年 (6.10) 下降8%	3.63, 较2021年 下降40.49%	✅ 已完成



2.1 应对气候变化

在全球气候与环境挑战日益严峻的背景下，深化低碳转型、践行绿色运营不仅是企业应尽的责任，更是面向未来构建长期韧性与竞争优势的关键路径。为此，宏信建发持续完善覆盖气候变化与环境管理的综合体系，将相关目标深度融入公司战略、治理架构与日常运营，致力于在推动业务高质量发展的同时，为应对全球气候危机与保护地球生态贡献坚实力量。

应对气候变化

本集团积极响应国家“双碳”目标，依据香港联交所《ESG报告守则》D部分，参考ISSB的《国际财务报告可持续披露准则第2号——气候相关披露》（“IFRS S2”）的建议，识别、评估、分析气候变化相关的风险及机遇，并依据结果完善气候变化管理体系，致力于通过系统化的治理与行动，减缓运营对气候的影响，把握绿色转型中的发展机遇。

管治

为加强气候管治水平，本集团将气候管治责任融入公司整体ESG管治架构中，形成自上而下的管治架构，各层级根据《ESG委员会工作规则》《ESG管理指导手册》等制度有序开展气候管治与管理相关工作，确保气候相关管理融入公司整体战略与日常运营。

- 宏信建发应对气候变化管治架构 -

董事会	<ul style="list-style-type: none"> 承担气候相关治理的最终责任，审阅、评估并批准集团气候相关风险、气候战略、中长期目标及重大气候相关决策，并监督整体成效。 每年至少一次听取气候相关工作的汇报并提出建议。
董事会 ESG 委员会 ¹	<ul style="list-style-type: none"> 监察气候相关政策趋势，监督气候相关风险与机遇的识别与评估，指导气候战略与目标制定，监督目标进展，审阅气候相关披露信息，并每年向董事会汇报一次。
管理层 ESG 委员会	<ul style="list-style-type: none"> 识别和评估气候相关风险与机遇及对本集团业务和财务的影响，牵头开展气候战略制定、目标设定、政策制定和管理提升等工作，审议气候绩效与报告并确保运营合规。
ESG 工作小组	<ul style="list-style-type: none"> 负责具体气候相关风险的识别、减排项目建议和实施、气候绩效的收集分析以及内外部汇报和披露工作，并将温室气体减排目标达成情况纳入工作小组相关部门薪酬绩效考核体系。

注1：董事会ESG委员会主席岑兆基先生拥有国际可持续发展协会ESG策划师专业资格，具备监督应对气候相关风险和机遇的技能和能力。

策略

为系统应对气候变化带来的挑战并把握转型机遇，提升气候韧性，本集团主动识别气候变化带来的风险与机遇，并依据其发生概率与潜在影响程度进行评估与排序，再以气候风险与机遇矩阵图呈现排序结果。在此基础上，本集团开展重大气候风险与机遇的识别与情景分析工作，评估其在短期（0-1年）、中期（1-5年）和长期（5年以上）的时间范围内，对全价值链可能产生的潜在营运与财务影响，并根据气候发展调整短期、中期和长期策略和业务模式，制定针对性管理举措。



本集团基于年度营收数据，系统构建气候相关风险的财务量化评估模型。对于物理风险，本集团区分慢性风险与急性风险的差异化影响特征。前者因具备较长预警周期可通过渐进式改造应对，后者虽破坏性强但影响范围通常局限于特定区域或项目，在综合风险发生概率与损失程度后，确定按年度营收0.05%计作为物理风险实质性影响的财务基准。针对气候转型风险，本集团识别出市场波动、政策调整等六大核心维度，鉴于此类风险具有跨业务链条传导特性，可能对本集团全品类产品及服务产生系统性影响，决定采用年度营收1.5%作为环境风险实质性影响的财务基准。

在物理风险方面，本集团依据政府间气候变化专门委员会（IPCC）第六次评估报告（AR6）的共享社会经济路径（SSP），选取SSP1-2.6低排放情景与SSP5-8.5高排放情景，系统评估不同阶段（基线期、2030年中期及2050年长期）物理风险对本集团实体资产运营的潜在影响，并积极制定和优化应对举措，确保在不同气候情景下有效抵御物理风险。

- 宏信建发物理风险情景分析 -

本集团以对我们具有直接影响、业务板块覆盖、资产持有期限为选择条件，对拥有的实体资产进行筛选，最终确认4个资产纳入本次物理风险情景分析范围。

时间范围及所用情景

本集团评估了物理气候风险在基线、中期（2030年）和长期（2050年）对公司运营的潜在影响，为相关影响准备应对措施。

为便于与低排放的有序情景和高排放的无序情景进行比较，我们选择了两种情景进行物理风险评估，这些情景均来自政府间气候变化专门委员会（IPCC）第6次评估报告（AR6）的共享社会经济路径（SSP）。

- 物理风险情景描述 -

SSP1-2.6 低排放情景

- 到 2100 年保持低于 2°C 的升温，与《巴黎协定》下的现有承诺相一致
- 世界各国发展更加可持续，强调环境保护，国家之间不平等现象减少
- 教育和卫生方面的投资加速人口结构的转型
- 消费导向为降低资源使用和能源消耗

SSP5-8.5 高排放情景

- 到 2100 年二氧化碳排放量将增加两倍
- 按照“一切照旧”的发展路径，假设气候政策保持
- 世界各国竞争发展，通过大量的科技和人力投资作为实现可持续发展的路径不变
- 各国仍开采丰富的化石燃料资源，并采用资源和能源密集型的生活方式
- 全球经济快速增长，而全球人口在 21 世纪达到顶峰并逐渐减少



风险类型及指标

在物理风险的评估中，我们使用了以下指标：

- 物理风险类型及指标 -

气候灾害类型	气候指标	单位
极端高温	暖流持续时间指数	天
极端低温	寒流持续时间指数	天
河流洪涝	河流洪涝淹没深度	米
极端降水洪涝	五天最大降水量	毫米
沿岸洪涝	沿岸洪涝淹没深度	米
热带气旋	热带气旋的最大风速	节
野火	森林火险指数	天
降水引起的山体滑坡	降水引起的滑坡指数	天
水压力以及干旱	水压力指数	/

评估结果

根据情景分析的结果，除极端低温风险的下降，整体物理风险呈现上升趋势。在高碳情景（SSP5-8.5）下，气候风险的上升更为明显，尤其在长期（2050年）。在所有的物理风险中，宏信建发受评估资产面临4项主要物理风险：水压力及干旱、洪涝、热带气旋以及极端高温。各资产平均物理风险评估结果如下表：

- 物理风险评估结果 -

资产名称	基线	2030 (SSP1-2.6)	2050 (SSP1-2.6)	2030 (SSP5-8.5)	2050 (SSP5-8.5)
上海嘉定基地项目	低	中	中	高	高
上海金山基地 (新厂)项目	中	高	高	高	高
上海金山基地 (老厂)项目	中	中	中	中	高
天津武清基地项目	中	中	中	中	中

应对措施

本集团建立了从预警、应急响应、处置的全流程管理体系，分别形成了《异常预警信息查询及反馈指导手册》《灾害天气应急防御指导手册》《台风防范指导手册》等用于指导实际操作的体系性文件，并在营业店选址和运营过程中考虑气候因素。

在转型风险和机遇方面，本集团综合考量业务涉及重点、国家以及地方低碳政策等方面对自身运营和价值链的风险和机遇进行定性及部分定量评估。



- 宏信建发气候变化转型风险和机遇定性财务影响分析及应对策略 -

风险类型	具体描述	预期财务影响	时间范围	应对策略
转型风险				
① 声誉风险	随着“双碳”目标及碳中和相关政策的推出，利益相关方期望本集团在应对气候变化方面采取积极的管理行动并提升信息披露透明性，若本集团在绿色运营、提供绿色设备产品等方面未充分回应利益相关方诉求，可能对声誉产生一定影响。	运营成本↑ 营业收入↓	中长期	<ul style="list-style-type: none"> 通过ESG报告、公司官网、CDP (Carbon Disclosure Project) 问卷填报等渠道，与利益相关方沟通公司针对“应对气候变化”议题的应对； 实施节能政策及措施，例如要求员工于下班后或午休时间关灯、气温达到若干温度时方打开空调或暖气、利用替代能源； 密切关注设备生产商近期的节能、环保相关技术，并采购更多电力设备替代传统燃油设备，减少碳排放。
② 政策法律风险	随着国家收紧环境监管方面的要求并不断出台气候变化披露相关政策，本集团及供应商可能出现由于未符合气候相关政策或法律被依法追究法律责任、采取监管措施、给予纪律处分、出现财产损失或商业信誉损失的风险；由于碳市场开放、清洁能源定价上升带来本集团运营成本上升的风险。	运营成本↑ 营业收入↓	中长期	
③ 市场风险	“双碳”目标背景下，客户对节能型产品的需求不断增加，若本集团及供应商未能提供低能耗产品或设备，可能面临产品和服务的需求降低；燃料价格上涨可能会导致本集团运营成本上升。	运营成本↑ 营业收入↓	短中长期	
④ 技术风险	在应对气候变化、推进低碳转型的背景下，低碳技术的开发与应用正在逐步替代传统的高碳排技术以及设备，本集团可能将逐步淘汰高排放技术与设备，从而投资购入新的低碳技术与设备，这可能导致资本支出与运营成本的增加。	运营成本↑ 固定资产价值↓	短中长期	



风险类型	具体描述	预期财务影响	时间范围	应对策略
转型风险				
① 资源效率	提高资源使用效率, 包括能源、水资源等的使用效率, 有助于帮助本集团降低运营过程中的成本。	运营成本↓	短中长期	
② 产品与服务	随着气候灾害的发生频率逐步上升, 市场对于绿色城市建设以及城市基础设施建设需求增加, 宏信建发目前在设备持有、可持续材料方面已有先发优势。	营业收入↑	短中长期	<ul style="list-style-type: none"> 升级设备及生产线, 以改善能源效率; 积极开发及应用节能环保设备等环境友好型产品, 研发全装配式可回收绿色钢结构技术、深水围堰技术等清洁技术;
③ 新市场	碳中和政策利好环境下, 本集团设备运营业务的低碳环保型周转材料将更加受到客户偏好, 带来营业收入增长的空间。 同时, 海外市场受气候变化影响程度较高, 设备需求、建筑工程需求可能会随着气候变化影响加剧而增加, 宏信建发在海外市场的渗透率具有更大的提升空间。	营业收入↑ 固定资产价值↑	短中长期	<ul style="list-style-type: none"> 在设备选型时优先选择清洁的电能启动高空作业设备, 对于个别机型必须使用柴油设备, 优先选择环保排放设备;
④ 能源来源	随着绿色技术创新和应用普及, 低碳及可再生能源成本持续降低, 在运营活动中提高低碳及可再生能源的应用有利于降低运营成本。	运营成本↓	短中长期	<ul style="list-style-type: none"> 积极开发海外市场, 根据当地需求选用适合的设备及建设工程, 支持海外业务绿色发展; 对供应商进行ESG评估, 选择环境友好型供应商。
⑤ 适应力	随着社会对环保的重视程度不断提高, 与环境友好型供应商合作, 本集团能够开发出更具环保特性的产品和服务, 满足市场对绿色产品日益增长的需求, 从而扩大市场份额, 提高产品附加值和利润率。同时, 良好的环境绩效有助于提升集团的信用评级, 降低融资成本, 使集团在融资时能够获得更有利的条件, 进一步优化现金流状况。	运营成本↓ 营业收入↑	短中长期	



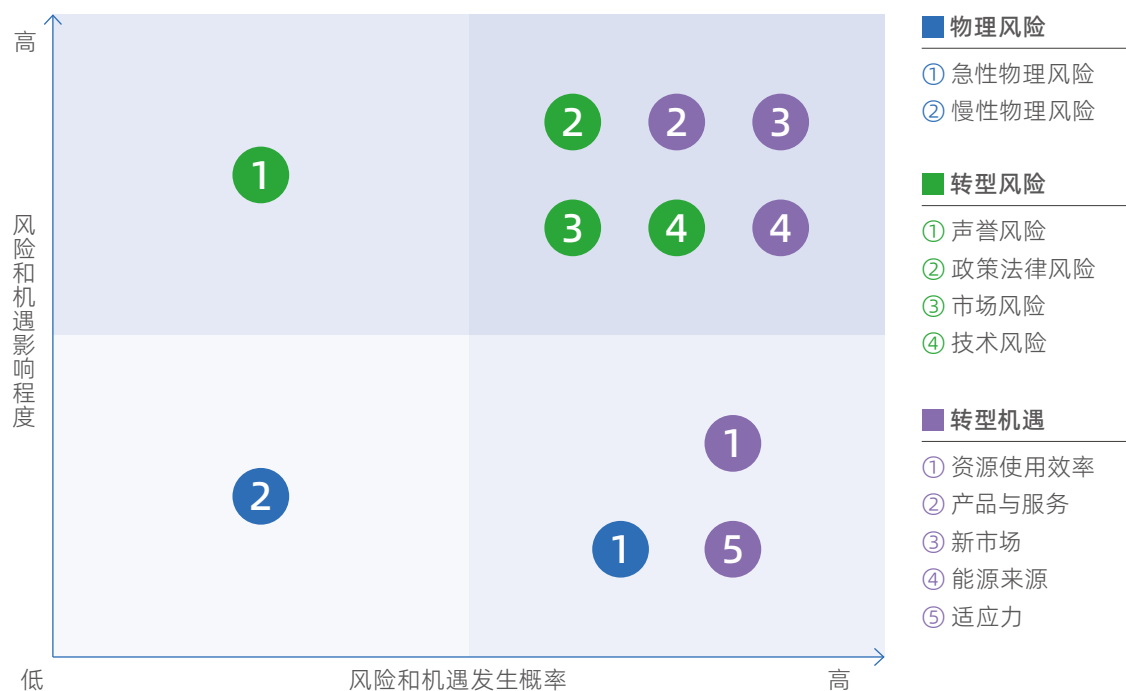
- 宏信建发部分风险当期及预期定量财务影响分析 -

类型	描述	财务影响时间范围	财务影响分析
 <p>声誉风险</p>	<p>为有效应对合作伙伴和利益相关方对本集团在应对气候变化方面采取积极行动的期望并提升信息披露透明度, 公司借助ESG报告这一全面呈现企业环境、社会和管治绩效的重要载体, 以及公司官网这一具有广泛传播力和高可信度的官方平台, 定期且详细地发布公司在“应对气候变化”议题上的战略规划、具体行动举措以及阶段性成果。通过清晰透明的信息披露, 展现公司积极履行社会责任、推动可持续发展的坚定决心和实际行动, 主动回应利益相关方的关切, 以此缓解他们的疑虑, 增强彼此间的信任, 提高本集团声誉, 进而保障市场拓展与项目合作的顺利推进。</p>	<p>当期财务影响</p>	<p>风险的应对成本主要涵盖ESG报告编制费用、本集团官网相关内容更新与维护费用、收集利益相关方反馈、开展针对性沟通活动所产生的费用, 总计约32万元。</p>

类型	描述	财务影响时间范围	财务影响分析
 <p>市场风险</p>	<p>在“双碳”目标引领与碳中和政策持续推进的大背景下, 合作伙伴及利益相关方对本集团在应对气候变化上的表现愈发关注且寄予厚望。他们不仅期待本集团在绿色运营层面积极作为, 例如优化生产流程以降低能耗、减少碳排放, 实现全链条的绿色化转型; 还希望公司在绿色设备产品的研发、生产与供应上加大力度, 为市场提供更多环保、可持续的优质选择。</p>	<p>预期财务影响——长期</p>	<p>一旦相关风险成为现实, 极有可能对本集团营收造成严重冲击, 保守估计会波及不超过10%的收入, 在此情形下可将9.36亿元(本年度营业收入的10%)影响认定为最大的财务冲击值。倘若本集团能够构建起高效的风险预警机制, 并采取精准且有效的规避措施, 那么即便风险出现, 也将极大降低对公司财务状况的负面影响, 基于此, 最小的财务影响值可判定为零。</p>



- 宏信建发气候变化风险和机遇矩阵 -



风险管理

本集团已建立系统化、常态化的气候相关风险管理流程，并将其全面整合到集团整体企业风险管理计划中，确保气候变化议题在战略决策与日常运营中得到有效应对。

- 气候变化风险管理流程 -



基于对气候风险的系统识别与评估，本集团已制定并实施一系列针对性的管理措施，涵盖结构性防御、应急响应及技术创新等多个方面，以有效降低物理风险与转型风险对运营的影响，详见本章节“策略”部分的气候风险应对策略详解。

案例 在工程实施过程中为应对极端天气所采取的主要措施

在建筑工程实施过程中，基坑水位受极端降雨影响是重大的物理气候风险之一。为保障施工安全、控制项目风险，本集团在基坑工程中推行了一套专项管理措施，以有效应对强降雨等极端天气事件。具体措施包括：

- 快速增设应急支撑：采用模块化钢支撑及螺栓连接、液压轴力系统，可在暴雨前或积水初期快速安装，即时提供侧向抗力，抑制水位暴涨引发的土压力骤增与墙体变形。
- 动态轴力补偿与泄压：智能监测系统实时采集轴力数据，超阈值时远程调控液压千斤顶分级卸载或补偿预加力；配合泄压阀在突发超载时主动卸压，保障结构安全。
- 可恢复性再加固：极端降雨后若发生局部超限位移，可快速“换新拆旧”——拆除变形构件并重装标准节段，通过调整钢楔块与端头垫板恢复设计轴力，避免破拆重建，大幅降低灾后修复的碳排放与固废产生。



► 基坑工程现场

为有效推动减排行动与低碳转型，本集团已着手探索并规划建立内部碳定价机制。该机制旨在将碳排放的内部成本显性化，为投资决策、运营优化及能效项目评估提供重要的经济参考依据。通过内部碳定价，本集团将引导各业务单元与部门主动关注碳成本，优先选择低碳解决方案，从而系统性降低集团整体碳足迹，助力碳中和目标的实现。

宏信建发加入气候相关协会或组织

上海市金山区生态环境能源协会-成员

上海市金山区应急管理 & 安全生产协会-会员单位

指标与目标

为积极响应《巴黎协定》、中国大陆及香港地区碳中和目标，宏信建发根据自身定位与战略，制定减排与碳中和目标，规划目标实施路径，测算不同实施路径下的碳中和成本，确保碳目标科学合理、切实可行。本集团将持续研究并细化低碳转型行动方案，为本集团碳目标的落实积累战略储备。



宏信建发碳目标详情

短期目标	2021-2025年间, 单位收入温室气体排放强度每年线性下降2% (较2021年下降8%)			
中期目标	2025-2030年间, 单位收入温室气体排放强度每年线性下降4% (较2025年下降20%)			
长期目标	2050年努力实现全价值链碳中和			
基准年	2021年			
基准年碳排放强度	6.1吨二氧化碳当量/百万元			
目标覆盖组织范围	使用运营控制权法确定的合并报表内范围			
目标覆盖碳排放范围	范围1+2	范围1+2	范围1+2	范围1+2+3
目标年	2023年	2024年	2025年	2050年
目标年碳排放强度	5.8吨二氧化碳当量/百万元	5.7吨二氧化碳当量/百万元	5.6吨二氧化碳当量/百万元	--

- 宏信建发碳目标实施路径 -

减排范围	主要排放源		主要减排行动
范围1+2	<ul style="list-style-type: none"> 柴油消耗 汽油消耗 办公用电力消耗 		<ul style="list-style-type: none"> 新能源产品使用率提升举措 内部节能举措 购买或开发绿色电力 购买碳汇及低碳资产
范围3	上游	<ul style="list-style-type: none"> 设备和原材料采购 上游设备材料运输 	<ul style="list-style-type: none"> 提高设备材料周转率, 从而有效降低总设备/材料采购需求量
	中游	<ul style="list-style-type: none"> 业务销售差旅 	<ul style="list-style-type: none"> 员工差旅采取更绿色的出行方式
	下游	<ul style="list-style-type: none"> 下游设备材料运输 租赁设备的后续使用 售出设备的后续使用 废弃物处理处置 	<ul style="list-style-type: none"> 优化仓网规划, 缩短平均运输距离 车辆、设备减排及清洁能源转型 更多绿色能源储能等创新项目探索 废弃物回收再利用措施

- 宏信建发 2025 年碳目标落实情况¹ -

减排范围	单位	2025 年目标	进展	
			2025 年	达成情况
单位收入温室气体排放强度 (范围1、范围2)	吨二氧化碳当量/ 百万元	同比2024年 (3.60) 下降 2%, 较2021年 (6.10) 下降8%	3.63 ²	较2021年下降40.49%
范围3温室气体排放量	吨二氧化碳当量	/	873,050.51	/

注1: 其他数据绩效情况, 包括各类别范围3温室气体排放量, 详见本报告“ESG数据表和附注”。

注2: 2025年, 本集团范围1+范围2温室气体排放总量较2024年下降18.36%, 但由于本集团2025年收入波动, 单位收入温室气体排放强度 (范围1、范围2) 较2024年稍有上升。

环境管理

本集团在运营全过程中贯彻“坚持节能减排, 坚持低碳工作, 坚持可持续发展”的环境管理理念, 严格遵循《中华人民共和国环境保护法》《中华人民共和国节约能源法》《中华人民共和国固体废物污染环境防治法》等国家及地方环保法律法规, 确保经营活动合法合规。

为系统推进包含能源与资源使用、废气与废水排放、有害及无害废弃物等方面的环境管理, 本集团建立由董事会决策、董事会ESG委员会监督、管理层ESG委员会指导、资产中心下设HSE管理部负责的环境管理架构, 确保环保目标层层传导与有效落实。本集团制定《[健康、安全与环境 \(HSE\) 政策](#)》《环境保护管理办法》《HSE事故 (事件) 应急管理办法》及《ESG管理指导手册 (HSE方向)》等一系列制度, 明确规定各层级的执行责任与分工机制, 将环境管理要求纳入相关部门与岗位的关键职责, 提升全体员工对环境管理政策、环保法规及公司运营环境影响的认知, 并将其转化为日常工作中的自觉行动, 持续改善本集团环境绩效, 同时将相关管理要求延伸至合资伙伴、外包合作伙伴等主要业务合作伙伴, 实现价值链环境风险的协同管控。



- 宏信建发环境管理主要措施 -

方面	主要管理措施
环境保护目标设立	设立减少环境影响的目标, 并持续监督目标完成情况。
建设项目全周期环保管理	严格执行环境保护“三同时”制度, 要求新建、改建、扩建项目在可行性论证、设计、施工及投产全阶段落实环境影响评价与环保设施建设, 确保项目源头合规。
环境因素识别与监测	组织各部门定期开展环境因素识别与评价, 并对污染物排放实施定期或不定期监测, 以动态管控运营环境影响。
环境保护宣传与培训	宣传贯彻国家、地方政府和上级主管部门有关环境保护法律法规、标准、规范, 组织有关环境保护方面的培训, 使全体员工了解其工作活动对环境的影响, 并自觉遵守、严格执行有关规定。
环境应急管理	对有可能污染环境的生产、仓储、运输等作业活动, 编制突发环境事件应急预案, 配备控制污染的应急物资, 并保证应急物资处于良好可用状态, 同时对员工进行应急培训, 定期组织演练。

此外, 本集团积极推进环境管理标准化, 下属上海宏信设备工程有限公司、上海宏金设备工程有限公司和广州宏途设备工程有限公司三个运营基地通过ISO 14001:2015环境管理体系认证, 环境管理体系认证已覆盖75%的自有基地。

2025年, 本集团未发生因违反环境保护法律法规而受到处罚的事件, 达成“2025年环境污染事件为0”的目标。

- 宏信建发取得 ISO 14001:2015 认证证书的子公司 -



上海宏信设备工程有限公司
环境管理体系认证证书



上海宏金设备工程有限公司
环境管理体系认证证书



广州宏途设备工程有限公司
环境管理体系认证证书



2.2 能源管理

本集团经营过程中的能源消耗主要来自工程设备及日常办公，涉及能源类型为电力，自有车辆使用的汽油、柴油，以及工程设备使用的柴油等。

管治

本集团严格遵守《中华人民共和国节约能源法》等国家及地方相关法律法规，建立“董事会-董事会ESG委员会-管理层ESG委员会-资产中心-HSE管理部”的能源管理组织架构，配套制定《节能管理指导手册》等制度，规范能源管理工作，推动绿色转型。

- 宏信建发节能管理原则 -



风险管理

本集团持续通过业务端节能提效、绿色改造以及运营端新能源使用等措施，在降低能源消耗的同时促进能源的绿色高效使用。



- 宏信建发能源管理措施 -

类型	措施	成果
业务端	<ul style="list-style-type: none"> 油改电: 积极推动高空作业车等设备向电力驱动转型, 减少化石能源的使用。 	<ul style="list-style-type: none"> 2025年国内高空作业平台采购中, 电动化占比达到99%。
	<ul style="list-style-type: none"> 物流效率提升: 优化车辆转场运输路线, 提高转场效率, 节省运输车次; 同时运输采用优化订单模式, 节省运输距离, 进一步节省燃油用量。 	<ul style="list-style-type: none"> 优化转场: 2025年通用转场率9.2%, 材料转场率13.4%, 通过转场节省5.8万运输车次, 节省运输距离238万公里, 各类车型共计节省燃油83万升。 优化订单: 2025年通过优化订单节省运输距离38万公里, 各类车型燃油节省共计9万升。
	<ul style="list-style-type: none"> 燃油消耗监控: 在公司设备上安装燃油监控设备, 实时监控加油、耗油、异常等工况, 跟踪设备每一滴燃油的去向, 提高燃油使用的合理性, 进一步降低燃油浪费。 	<ul style="list-style-type: none"> 2025年安装22台机械指挥官燃油监控装置, 全年综合能耗下降1.89%, 节约金额72万元。
运营端	<p>太阳能</p> <ul style="list-style-type: none"> 基地使用太阳能路灯, 洗手池热水采用太阳能热水系统, 提高新能源利用率。 嘉定基地、金山基地、南沙基地铺设屋顶光伏, 均为发电自用余电上网。 	<ul style="list-style-type: none"> 基地太阳能路灯总计15盏。 三大基地的屋顶光伏累计总装机容量达1.6MW, 年总发电量约124万kWh, 其中自发自用电量约51.2万kWh。
	<p>使用清洁能源</p>	
	<p>地热能</p> <ul style="list-style-type: none"> 嘉定基地、武清基地采用地源热泵空调系统, 运用绿色浅层地热能, 减少电力消耗。 	<ul style="list-style-type: none"> 相比传统空调系统更节能。
	<p>提升节约用电意识</p> <ul style="list-style-type: none"> 定期开展能源管理培训, 宣贯节能降碳环保理念。 	<ul style="list-style-type: none"> 2025年开展节能宣导1次, 总计阅读量2,700人次。
<p>节约用电管理</p>	<p>节约用电行为准则</p> <ul style="list-style-type: none"> 人员长时间离开办公室、会议室、作业工位等区域时, 应随手关灯; 基地内场地夜间照明用灯需在光照强度不足时方可开启, 天亮后及时关闭; 夏季空调设置温度$\geq 26^{\circ}\text{C}$, 冬季空调设置温度应$\leq 20^{\circ}\text{C}$, 温度30°C以上或15°C以下时方可开启空调; 使用空调期间非必要不允许打开门窗, 人员长时间离开时需要关闭空调。 	



指标与目标

- 宏信建发 2025 年能源管理指标与目标 ¹ -

减排范围	2025 年目标	进展	
		2025 年	达成情况
单位收入能耗密度 (吨标准煤/百万元)	同比2024年 (1.53) 下降4%	1.58	未完成 ²

注1: 其他数据绩效情况, 详见本报告“ESG数据表和附注”。

注2: 2025年, 本集团总能耗较2024年下降16.12%, 但由于本集团2025年收入波动, 单位收入能耗密度较2024年稍有上升。

2.3 水资源与原材料管理


水资源管理

本集团在经营过程中的取用水源主要为市政供水和雨水。为规范用水行为、提升利用效率, 本集团严格遵守《中华人民共和国水法》《中华人民共和国水污染防治法》《中华人民共和国节约用水条例》及《上海市节约用水条例》等国家与地方相关法律法规, 并在《节能管理指导手册》中明确节约用水的具体行为准则, 以此引导全员践行节水。2025年, 本集团按时缴纳水资源费, 在求取水源方面未发生问题, 未发生违反水质/水量许可、标准和法规的事件。

本集团建立健全节水机制, 通过推广雨水回收利用、实施洗车机技改、持续开展员工节水行动等综合措施, 推进水资源节约与循环利用, 全面提升水资源管理效能。

- 宏信建发水资源管理措施 -

类型	措施	成果
雨水回收利用	<ul style="list-style-type: none"> 嘉定、南沙基地设置雨水收集回收系统, 将收集的雨水经过处理后用于喷泉、洗车等场景。 	<ul style="list-style-type: none"> 2025年嘉定基地回收68m³左右, 南沙基地回收490m³左右。
废水沉淀与回用	<ul style="list-style-type: none"> 针对洗车产生的废水, 设置沉淀池进行集中处理, 经沉淀处理后的水可被部分仓库二次利用清洗车辆。 	<ul style="list-style-type: none"> 有效降低废水污染物浓度, 提升水资源循环利用率。
洗车机技改	<ul style="list-style-type: none"> 开展车辆清洗机技改, 加装洗车自动止水阀, 减少人员动作浪费和水资源浪费。 	<ul style="list-style-type: none"> 单个清洗工单用水量维持0.25吨。

类型	措施	成果
员工节水行动	<ul style="list-style-type: none"> 在全公司范围内推行员工节约用水行为准则，将节水要求纳入日常办公及作业规范：用水结束后应及时关闭水龙头或用水设备；发现有管路漏水、水龙头未关等异常情况时，应及时关闭、上报维修。 定期开展员工用水效率管理意识培训，增强员工节水意识。 	<ul style="list-style-type: none"> 2025年开展节水宣导1次，总计阅读量2,700人次。 

- 宏信建发 2025 年水资源管理指标与目标¹ -

指标	2025 年目标	进展	
		2025 年	达成情况
单位收入用水量 (立方米/百万元)	同比2024年 (21.01) 下降2.6%	24.11	未完成 ²

注1：该目标适用于公司总部及各基地等全部运营场所。其他数据绩效情况，详见本报告“ESG数据表和附注”。

注2：2025年，本集团总耗水量较2024年下降7.24%，但由于本集团2025年收入波动，单位收入用水量较2024年稍有上升。

原材料管理

本集团运营中涉及的原材料主要为工程施工过程中使用的主材、辅材以及设备维修配件等。

- 宏信建发原材料类型 -

使用环节	类型
工程施工	主材 ：完成工程业务的主要投入材料，可以单独租赁，为公司固定资产，如拉森桩、钢支撑、钢管桩、贝雷片、盘扣脚手架等。
	辅材 ：不能单独做租赁的产品，辅助完成工程租赁业务，如挂板、塞铁、托架、螺栓等。
设备维修	设备维修配件



本集团制定《工程项目现场材料管理办法》，系统规范工程施工原材料管理全流程，提升材料使用效率、降低资源消耗。

- 工程项目现场材料管理主要内容 -



本集团积极探索贯穿运营全过程的资源节约举措，在工程施工、设备维修等环节推行一系列原材料管理措施，同时将包装材料纳入循环利用体系，力求在原材料与包装物的使用、回收与处置各环节系统提升资源效率。

- 宏信建发原材料和包装材料管理措施 -

类型	措施	成果
工程施工	<ul style="list-style-type: none"> • 钢管精确切割: 钢管切割要求废材不能超过一米。 • 钢管创新利旧: 三米以内钢管可当作主材使用。 • 辅材回收与修复再利用: 对使用后的辅材进行回收、修复和整理, 达到复用标准后重新投入项目使用。 	<ul style="list-style-type: none"> • 年度节约钢管主材及利旧175万元。 • 25年多次重复利用辅材超342吨, 节约辅材采购超100万元。
设备维修	<ul style="list-style-type: none"> • 减少滤芯使用: 因旧滤芯比新滤芯过滤效果更好, 公司制定科学保养规则, 柴滤、空滤实施按需保养, 液压油滤芯按指示器颜色进行更换。 • 拉森桩矫正与焊接维修: 对变形或损坏的拉森桩进行矫正与焊接修复, 恢复其结构性能, 延长使用寿命。 	<ul style="list-style-type: none"> • 25年领用滤芯68,882个, 较24年下降8%。 • 25年矫正和焊接维修拉森桩13.77万吨, 平均提高拉森桩使用年限3年, 节约成本超200万元。
包装	<ul style="list-style-type: none"> • 自研可循环利用打包架: 使用自研可循环利用打包架, 运用盘扣的立杆和横杆做工程材料打包架体, 打包架体后续可循环利用, 减少原有“槽钢架”的使用。 • 统一回收处理: 将包装材料(铁皮、铁丝)进行统一的集中处置, 卖给有运营资质的回收公司。 	<ul style="list-style-type: none"> • 25年节约采购“槽钢架”2万吨。



- 宏信建发近三年原材料和包装材料使用量统计 -

类型	原材料和包装材料使用量 (吨)		
	2023 年	2024 年	2025 年
原材料	28,961	187,972	9,640
包装材料	149	156	98

其他资源管理

本集团将资源节约理念融入生产运营全流程，积极推行无纸化办公，通过大力推行合同电签，显著降低了传统纸质合同带来的纸张消耗。同时，本集团依托信息化系统——汇联易，对差旅与费用报销流程进行数字化改造，引导员工绿色出行，并有效减少了报销单、支付凭证及发票等材料的纸质打印需求，以系统化手段推动运营过程的低碳化与可持续发展。

- 宏信建发 2025 年合同电签绩效 -





2.4 排放与废弃物管理

本集团严格遵守《中华人民共和国环境保护法》《中华人民共和国大气污染防治法》《中华人民共和国固体废物污染环境防治法》《消耗臭氧层物质管理条例》《国家危险废物名录（2025年版）》以及《上海市固定污染源生态环境监督管理办法》等国家及地方相关法律法规，制定《环境保护管理办法》《ESG管理指导手册（HSE方向）》及《危险废物管理办法》等内部制度，对运营过程中产生的各类排放物与废弃物实施减量管理，积极履行环境保护责任。

为持续提升废弃物管理效率，本集团依托《永久基地/临时基地重要环境清单》，定期识别并评估各运营环节的废弃物产生情况，精准定位废弃物排放量最为集中的运营环节，为制定针对性减废措施提供数据支撑与决策依据。基于排查结果，本集团进一步优化废弃物分类管理与源头管控流程，完善无害废弃物及有害废弃物的来源识别与统计工作，将废弃物产生量控制在较低水平。

- 宏信建发排放与废弃物种类、来源及处置方式 -

种类	来源	处置方式
废气 <ul style="list-style-type: none"> 含尘废气 焊接废气 车辆尾气 	<ul style="list-style-type: none"> 钢材切割、维修过程中打磨、测试、焊接产生 车辆运行过程中产生 	<ul style="list-style-type: none"> 焊接烟雾经静电净化处理后排出 焊接灰尘收集在集尘器内处理后排放 从喷漆剂中收集的废气通过紫外线光解、活性炭吸附、催化转化器过滤后排放
废水 <ul style="list-style-type: none"> 工厂清洗废水 生活污水 	<ul style="list-style-type: none"> 进出厂设备清洗、洗车产生的废水 日常运营过程中产生的生活污水 	<ul style="list-style-type: none"> 排放至市政污水管网
有害废弃物 <ul style="list-style-type: none"> 废电池 废矿物油 废油沾染物 	<ul style="list-style-type: none"> 维修过程中产生 	<ul style="list-style-type: none"> 分类并临时放置于特定设施或者场所中 委托有资格的专业处置单位处置
无害废弃物 <ul style="list-style-type: none"> 废金属 	<ul style="list-style-type: none"> 生产下料及维修过程中产生 	<ul style="list-style-type: none"> 聘请有资格的单位收集及处置

在常规排放与废弃物处置以外，本集团积极通过采取先进技术、提升运营效率等方式，减少排放及推进循环再利用，并持续开展减少污染物排放、废弃物产生的培训活动，不断增强全员环保意识和能力。



- 宏信建发排放与废弃物减排及循环再利用措施 -

废气

- **新型钢材切割方式:** 用等离子切割代替“丙烷或乙炔+氧气”化学切割法进行钢材切割, 减少切割过程中的废气排放。
- **油改电:** 增加电动高空作业平台的采购比例, 减少传统燃油车运行中的废气排放。

废水

- **清洗废水回用:** 出厂清洗废水回用于进厂设备清洗。
- **建立废水沉淀池:** 收集污水进行沉淀, 部分仓库将其二次利用于洗车。
 - 自2017年开始, 依照设计预估清洗废水回用每年可减少**350**m³污水。
 - 近三年废水排放量统计:

2023年

252,497.16 吨

2024年

218,968.06 吨

2025年

203,123.53 吨

有害废弃物

- **减少油品泄漏:** 在有漏油风险的作业环境及地点添置节油托盘和吸油海绵, 并严格要求员工执行。
- **电池梯次利用:** 设置蓄电池管理样板仓, 分待检测区、充电区、测试区、筛容区、可使用区、报废区, 对旧电池进行筛容区分, 将剩余容量50%以上的蓄电池放在再利用区存放, 待后期使用。
 - 2025年, 本集团筛容出可用旧电池约**1,500**块, 预计可节降采购金额**100万元**, 利旧比例在5-10%之间。

无害废弃物

- **轮胎包胶翻新:** 打通轮胎维修供应商渠道, 将已无法使用的报废轮胎, 送修至供应商处, 进行原轮胎胶剥离, 重新包胶增加碳素含量成为黑胎。此举措可以减少新胎采购, 并再利用旧轮毂。
- **物品回收、维修再利用:** 对具有二次利用价值的物品进行回收和维修再利用。
 - 2025年旧件回收总件数**6.4万** (不含电池、轮胎、保养滤芯、油液、工具等), 共筛选**1.6万**件高维修价值物料, 其中可修件约**3,172**件, 已完成修复入库**2,850**件, 修复比率约为**89.4%**。
 - 2025年旧件维修价值已完成约**310万**, 较2024年增加**47万**, 同比增幅**18%**。



2.5 清洁技术机遇

在建筑业绿色转型的大趋势下，以可循环、高效率为特点的支持与模架系统业务，在清洁技术市场中拥有巨大的增长潜力。本集团秉持“理解自然环境的有限性，尊重生态系统，避免过度开发与污染”的管理理念，将清洁技术创新作为公司发展核心战略，积极探索把握清洁技术机遇，通过研发与推广具备全生命周期低碳属性的工程解决方案，引领行业向可持续发展转型。

本集团的经营性资产如钢板桩、型钢、盘扣脚手架等临时支护材料，本质就是可周转使用的绿色资产。本集团将碳减排与循环利用作为核心设计考量，所有新产品研发均聚焦于可周转、安拆便捷等维度，天然具备绿色属性，致力于帮助客户减少材料投入，并在工程全生命周期内实现显著的碳减排。

案例 深水围堰技术

本集团深水围堰技术采用可回收周转的组合式支挡和支撑结构体系，适用于水利、桥梁、港口等工程中的深水及软土地基条件。该技术以全钢结构、施工方便、组合灵活为核心特点，可快速形成临时或永久性挡水、挡土结构。

- 深水围堰技术绿色效应 -

类别	概述	效果
碳排放低	通过材料高周转与回收利用，减少全生命周期内因材料生产带来的碳排放。	相比传统混凝土围堰技术，碳排放量降低80%以上。
对工地周边环境 影响小	采用机械打设与拆除，现场无现浇、无焊接、无建筑垃圾，施工过程清洁。	可实现材料回收率90%，节水、节材效果显著。



► 深水围堰现场



案例 全装配式可回收绿色钢结构技术

本集团积极投资开发全装配式可回收绿色钢结构技术, 对比传统施工方式, 其可回收的特性可以实现多次重复利用, 并且配合轴压补偿体系, 该技术正向智能化、信息化和数字化的方向发展。

- 全装配式可回收绿色钢结构技术绿色效应 -

类别	概述	效果
碳排放低	全装配式可回收绿色钢结构的碳排放量主要集中在生产阶段, 提高材料的周转次数后, 会明显降低碳排放量。	本集团近三年所有相关项目采用全装配式可回收绿色钢结构的基坑相比传统工艺基坑碳排放量降低88%。
对工地周边环境影响小	传统基坑支护体系的支撑拆除过程伴有粉尘、噪音、建筑垃圾等, 而全装配式可回收绿色钢结构体系以钢结构螺栓连接为主, 现场没有现浇作业, 现场无火、无水、无尘、无味, 不用焊割、水泥、不搭纱布, 可有效减少能源消耗以及环境污染。	该施工体系节水100%, 节能70%, 节材20%, 节地20%。

- 全装配式可回收绿色钢结构产品和业内产品绿色效应对比 -

技术名称	装配化	回收率	与同行混凝土类产品对比碳排放量降低程度	与同行钢结构类产品对比碳排放量降低程度 ¹
钢板桩	100%	100%	86-95%	15-20%
组合钢桩	100%	100%	85-92%	20-25%
型钢支撑体系	98%	96%	85-91%	20-25%
钢管支撑体系	98%	96%	84-92%	20-30%
组合型钢支撑	98%	96%	84-92%	20-25%
沟渠支撑	100%	100%	-	30-40%

注1: 主要体现在运输、施工和拆除阶段的碳排放量降低。



案例 绿色支护技术

盘扣式脚手架为本集团核心绿色支护产品，采用承插式节点与模块化设计，立杆、横杆及斜杆均通过连接盘与插销快速组装，形成几何不变的结构体系。构件采用热镀锌防腐工艺，具备高承载力与长寿命特点。

- 盘扣式脚手架绿色效应 -

类别	概述	效果
碳排放低	高周转使用显著摊薄生产阶段碳排放，全生命周期碳足迹远低于传统脚手架。	相比钢管扣件式脚手架，全生命周期碳排放降低50%以上。
资源效率高	镀锌工艺保障使用寿命达20年以上，盘扣可使用300次，钢管扣件可使用150次，极大减少材料消耗与废弃。	节材率显著，同时因搭拆快捷，节约大量人工与工期，整体能效提升。



▶ 盘扣脚手架构件

此外，本集团增加电动高空作业平台的采购比例，并向客户宣传电动高空作业平台的优势，鼓励他们选择租赁电动高空作业平台，以替代燃油高空作业平台，直接减少运营过程中的尾气与碳排放，是运营端技术清洁化的重要举措。相比燃油高空作业平台，每台电动高空作业平台全年可实现碳减排15%-20%左右。

3 构筑品质生态 驱动价值共赢

建设及
设备质量

客户
关系

创新
驱动

信息安全
与客户隐私
保护

供应商
可持续管理

指标	2025年目标	2025年完成情况	
设备在租故障率	1%	0.89%	✔ 已完成
报告期内违反产品和服务质量与安全相关法律法规而受到主管部门处罚的事件	0件	0件	
客户综合满意度	95%	97.8%	
供应商反商业贿赂协议签订率	100%	100%	

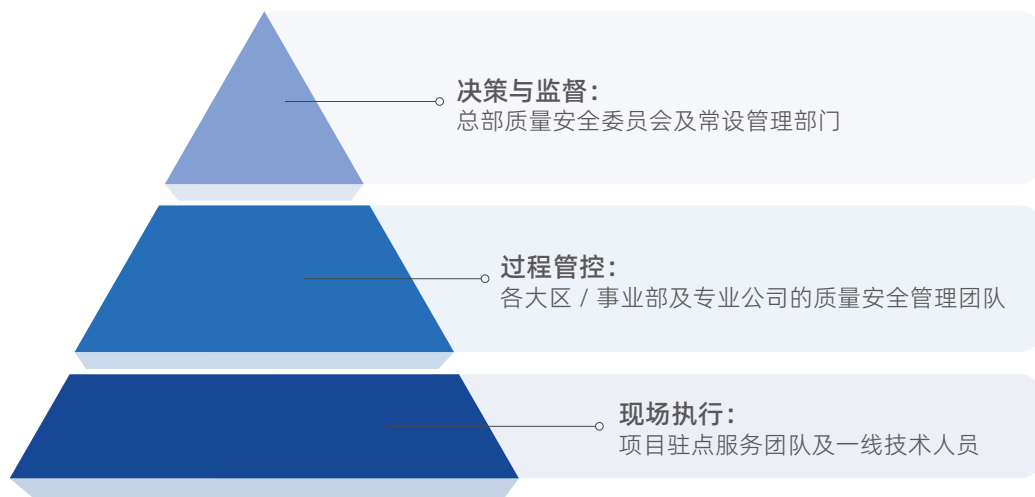


3.1 建设及设备质量

管治

宏信建发严格遵守《中华人民共和国产品质量法》等相关法律法规，秉持“安全第一、质量为本”的经营理念，构建“三级质量保障体系”，确保质量管理要求贯穿建设项目和设备全生命周期的每一个环节。

- 宏信建发三级质量保障体系 -



本集团针对设备质量持续完善《设备入库检查管理规范》《通用保养管理规范》及《QC专项SOP标准准则》，确保设备从入库到出库的全流程标准化作业。针对建设质量，本集团在2025年对《工程质量专项工作管理办法》进行系统性更新与补充，重点强化风险分级管控与责任落实。



风险管理

设备质量

本集团构建并实施覆盖设备质量管控的全流程机制，通过对各环节的管理要求与操作标准进行细致梳理，并严格执行相应规范，确保从采购至循环使用的全生命周期内的设备质量得到有效控制与持续优化。

- 宏信建发设备质量管控环节 -



2025年，本集团持续引入精细化管控措施及开展系统化的质量培训活动，全面提升设备运行可靠性与服务保障能力。

- 宏信建发 2025 年强化设备质量管理重点措施及成果 -

深化关键部件 管控	<ul style="list-style-type: none"> 识别出剪刀车和臂式车的高故障率部位，并基于此制定重点部位的操作和维护标准。 通过重点管控，剪刀车重点部位工单占比从2024年的43.3%下降至2025年的35.8%；臂式车重点部位工单占比从2024年的25.3%下降至2025年的22.6%。
强化关键工序 质检	<ul style="list-style-type: none"> 在原有流程基础上增加两道关键质检工序：一是在内场设备出库前增设专项质检 (QC) 工序，确保出库设备性能达标；二是在设备在租维修后增加整车质检工序，通过预防性维修提前消除潜在问题，显著提升了设备在租期间的稳定性与客户满意度。
系统开展质量 培训	<ul style="list-style-type: none"> 围绕设备质量主题组织开展专项培训100余场，累计覆盖服务人员500人次。培训内容涵盖服务流程操作、设备基础知识、服务管理规范及维修技能等模块，第一阶段培训考试合格率达95%。

此外，本集团在设备维修方面建立高效的响应机制，明确响应时效，并为设备配备智能巡检和远程诊断升级系统，实现小故障的线上发现与线上解决闭环管理，显著提升质量问题的响应效能。

- 宏信建发设备维修响应时效 -

7*24小时电话报修, 服务车随时待命, 全天候、快速响应客户需求, 第一时间解决客户问题。



非客户原因导致设备故障, 从报修当天起3天内未修复或根据门店实际需求, 本集团提供故障换机服务。

本集团携手供应商, 共同关注设备质量问题, 搭建战略供应商质量共治模型, 建立分级会议机制, 定期探讨质量管理专项议题, 并召开供应商月度质量会议, 推动供应商质量整改。

- 宏信建发供应商质量共治模型 -

一级会议

总经理级别参与商讨
专项偏差事项

二级会议 (每两周开展)

总监级别参与商讨
专项偏差事项

正常质量会议 (每月开展)

商讨整体指标、日常
跟进事项等



本集团持续推动质量管理体系的规范化与标准化建设。截至2025年末, 本集团全资子公司上海宏信设备工程有限公司、上海宏金设备工程有限公司和广州宏途设备工程有限公司的质量管理体系经认证符合ISO 9001:2015要求, 并取得相应的认证证书。

宏信建发取得 ISO 9001:2015 认证证书的子公司



上海宏信设备工程有限公司



上海宏金设备工程有限公司



广州宏途设备工程有限公司



建设质量

本集团针对建设业务特点，通过常态化现场巡检及时纠偏，依托分层级培训夯实人员能力，并针对工程防火等关键风险点实施专项治理，形成全过程建设质量管理闭环。

- 宏信建发 2025 年强化建设质量管理重点措施及成果 -

月度现场质量巡检	季度质量培训	工程防火专项措施
<p>按“安全、质量、进度、成本、物资”五个维度设置典型问题清单，为精准整改和追溯提供依据，提升现场管理的精细化水平。</p> <ul style="list-style-type: none"> 安全：人员防护用品使用不规范、临时用电不规范等。 质量：施工工艺不达标、成品保护不到位等。 进度：自然气候导致基础设施施工滞后等。 成本：材料浪费、用工效率等。 物资：材料领用超计划、现场浪费现象等。 	<ul style="list-style-type: none"> 组织季度质量全员培训场次共计10场，区域专项培训12场，异常人员专项培训15场，工程人员培训覆盖率100%。培训内容主要涉及质量管控制度、质量指导手册、优缺案例、质量事故复盘等，构建了“制度+技能+意识”三位一体的立体化培训架构，实现了全员参训、全员过关。 通过这一系列系统、全面的培训，一线工程管理人员质量意识显著增强，新项目（6月份后）因质量事故不到位导致的质量事故显著减少，间接为公司节约了因质量事故而增加的额外成本。 	<p>实施“分区+动火+应急”三重防护，实现动火作业全程受控，现场火灾风险降至最低，应急响应能力持续提升。</p> <ul style="list-style-type: none"> 分区管控：按功能划分作业区、材料堆放区、办公区；易燃材料单独存放，设置防静电接地及干粉灭火器；电动工具充电区、吸烟区均配置灭火桶。 动火严管：焊接、切割等实行“双审批”（项目安全部+监理）；作业前清理周边10米易燃物，配置水炮、灭火器材及专职监护人；切割作业时持续使用水炮防火。 应急保障：定期组织消防演练，学习消防知识。

指标与目标

公司通过设定明确的量化指标，对建设及设备质量管理的有效性进行持续监控与评估。

- 宏信建发建设及设备质量管理指标与目标 -

指标	2025 年目标	2025 年完成情况	
检修及时率	96%	96%	√ 已完成
保养完成率	97%	98.75%	√ 已完成
设备在租故障率	1%	0.89%	√ 已完成
报告期内违反产品和服务质量与安全相关法律法规而受到主管部门处罚的事件	0件	0件	√ 已完成

其他数据绩效情况，详见本报告“ESG数据表和附注”。



3.2 客户关系

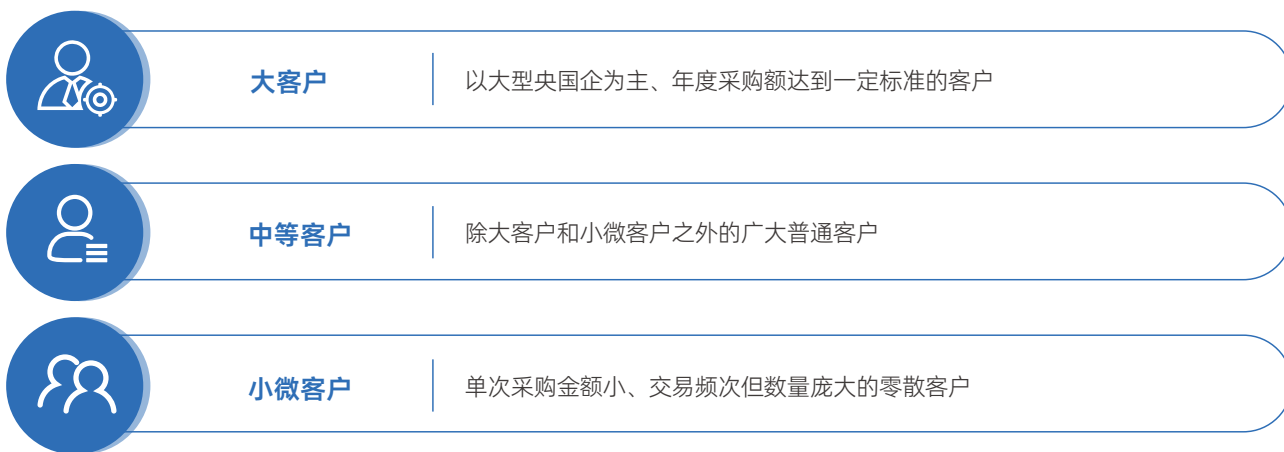
管治

宏信建发坚持以客户为中心，将客户需求置于业务发展核心位置，完善客户服务管理体系。公司建立客户分层管理架构，由业务中心制定通用性客户管理规则，并依据客户规模与价值划分为大客户、中等客户、小微客户三个层级，在组织、IT系统和团队构建方面全面落地与深化执行，同时制定相应的制度流程，不断提升客户服务效率，致力于为客户提供全方位、多功能、全周期的服务。

- 宏信建发客户服务理念 -

核心价值观	客户为先、艰苦奋斗、合作共赢
企业使命	让客户的生产经营更安全、更高效
工作导向	一切工作为客户
客户满意原则	客户是公司经营的核心要素，任何与运营业务相关的问题需要在兼顾公司处理规范及原则的前提下，尽最大可能满足客户需求，让客户满意。

- 宏信建发客户分层管理架构 -



风险管理

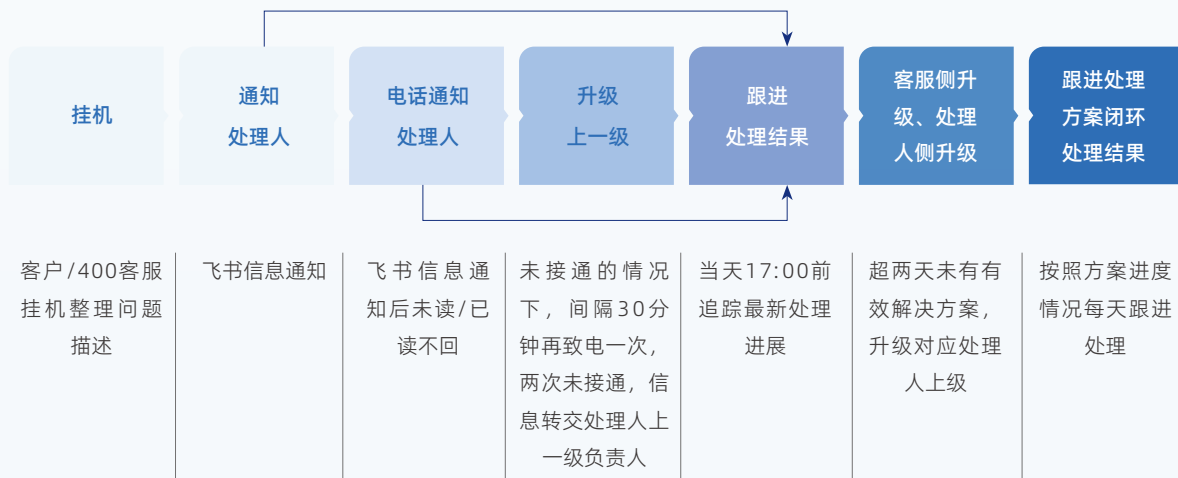
本集团围绕客户线索获取、产品咨询、售后服务、设备使用指导及满意度管理等关键环节，持续完善客户服务体系，以多维度的服务举措保障客户体验的稳步提升。



- 宏信建发客户服务管理体系及 2025 年管理进展 -

方面	管理机制	2025 年重点管理行动成果
客户线索获取及跟进	<p>丰富的获客渠道：线下门店，小程序、400客服热线等线上电销渠道</p> <p>持续优化客户分层服务架构：针对大型及中部客户，仍由客户经理团队提供线下深度服务；对于小微客户，成立数字营销部，专职负责其全流程线上业务闭环，涵盖从获客、承接、转化到复购各环节</p>	<ul style="list-style-type: none"> 400推送的线下门店客户线索50,419条。 开展沉默客户回访，回访后成单率11.88%。
产品咨询与售后服务	<p>多样的沟通渠道：电话回访、短信发送、400客服热线、APP及公众号在线接待等</p> <p>客服团队及时响应：设立客服团队，提供7*12小时客户服务</p>	<ul style="list-style-type: none"> 制定《400电话客服SOP操作手册》等规范性文件，完善400电话客服管理制度体系。 开展客服端培训，涵盖客服的基础知识、专业知识及接线技能培训，共计培训10次，覆盖客服员工8人。
客户设备使用指导	<p>设备交接培训：设备交付前向客户开展设备操作培训</p> <p>在线学习平台：通过线上视频形式开展设备安全、操作、规范使用等各方面培训</p>	<ul style="list-style-type: none"> 向客户开展交接培训的服务工程师资质培训通过率100%，共计提供培训约34,260人次。 在线操作学习平台共计服务客户10,570余人。
客户满意度管理	<p>客户满意度调查：开展客服电话服务的话后满意度评价，并抽样回访订单满意度</p> <p>定期拜访：定期拜访客户，收集客户评价</p>	<ul style="list-style-type: none"> 客服话后满意度达到96.79%。 针对材料类、通用设备类、维修回访三大核心服务板块开展客户满意度年度调研，样本量分别为209份、526份和4,200份，满意度分别为92.8%、94.3%和98.6%。 多个项目成果获得感谢信、锦旗、荣誉证书等来自客户的认可。

处理客户投诉及抱怨流程





获得的客户认可

指标与目标

本集团始终将客户满意度作为衡量服务质量的核心标尺，设定年度管理目标并跟踪目标达成情况，结果显示客户满意度显著超过年度目标。

- 宏信建发客户关系管理目标及 2025 年进展 -

指标	2025 年目标	2025 年完成情况	
客户综合满意度	95%	97.8%	✓ 已完成

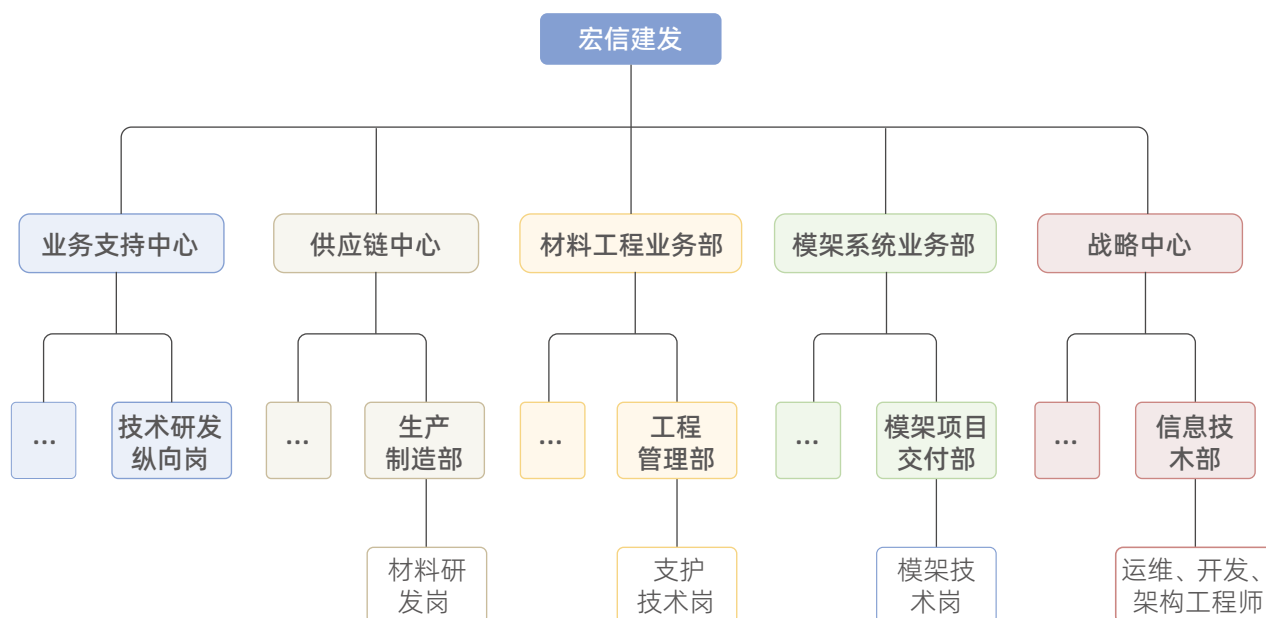
3.3 创新驱动

管治

宏信建发始终将创新作为提升核心竞争力的关键驱动力，致力于通过技术研发与工艺改进，为客户提供更高效、更安全、更经济的解决方案。2025年，本集团在《技术改造项目管理规范》《专利管理规范》等研发管理制度基础上，新制定《上海宏信建设发展有限公司研发与技改管理规范》，规范海外新品的研发和应用，推动创新成果向海外市场拓展，并发布《工艺创新改进激励办法》，激发全员创新活力。

在管治架构方面，本集团将技术和研发人员下沉至生产制造及业务前线，使研发方向更贴合客户需求与施工实际，同时在总部设立技术研发纵向岗统筹支持，为持续创新提供了坚实的组织保障。

- 宏信建发创新驱动管治架构 -



风险管理

本集团坚持“产、学、研”结合，在产品技术研发上，制定《技术改造项目管理规范》，不断创新产品与工艺，为客户提供更安全、经济、环保的解决方案；在IT系统研发上，建立创新研发管理机制，紧抓软件系统升级和智能硬件开发，为公司管理提供更加畅通、经济高效的创新技术系统支持。关于本集团在绿色产品创新方面的具体实践与成果，详见“清洁技术机遇”章节。

2025年，本集团持续致力于对外部客户解决方案和内部管理技术支持的创新开发与技术升级，通过不断探索和应用前沿技术，不断强化企业技术竞争力。



- 宏信建发研发管理措施及 2025 年成果 -

方面	管理措施	2025 年成果
产品研发	<ul style="list-style-type: none"> 持续投入研发资金, 2025年本集团投入约2.7亿元。 	<ul style="list-style-type: none"> 创新改进“长顶托+桁架梁”并进一步展开实施, 共计施工30个项目。 推进研发“钢框木模, 独立柱, 油气项目的钢踏板”等5个海外新产品。
产学研合作	<ul style="list-style-type: none"> 与中国模板脚手架协会开展产学研合作, 合作进行热镀锌盘扣脚手架使用寿命行业分析。 	
行业发展	<ul style="list-style-type: none"> 累计参编标准规范20余项。 本集团自主研发创新项目及产品获得“中模协科技进步奖”“山东土木建筑科学技术奖”。 	



中模协科技进步奖



山东土木建筑科学技术奖

案例 长顶托 + 桁架梁的应用

长顶托+桁架梁是本集团在模板支撑体系领域的重要创新成果。该产品通过长顶托配套2-3个可调节螺母, 省去传统托梁上的短立杆、可调托座等构件; 同时采用高强轻质桁架梁, 重量仅为同规格托梁的1/3, 整体减重达10%-20%; 桁架横梁与立杆间采用插销式连接, 可有效拉结立杆、增强架体稳定性, 并能完美解决井字梁施工难题。

自2024年以来, 该产品已应用于30个项目, 实现产值近1.85亿元, 为客户平均节降成本1,850万元。



► 郑州某项目实施效果

案例 钢框木模的应用

钢框木模是本集团面向海内外市场推出的复合式模板体系, 兼具钢模板的坚固耐久与木模板的轻便易加工特性。其钢边框可重复使用数百次, 木面板更换成本低, 整体寿命远高于纯木模板; 同时具有刚度大、承载高、表面成型质量好等优势; 标准化设计使拼装拆卸快捷高效, 适应性较强, 可灵活应对复杂结构施工需求。



► 钢框木模实物



- 宏信建发参编的技术标准规范 -

标准名称	标准类别
基坑工程装配式钢支撑技术标准	山西省地方标准
基坑工程装配式钢支撑构造图集	山西省土木建筑学会团体标准
深基坑钢板桩支护技术规程	广东省地方标准
基坑装配式钢支撑技术标准	广东省地方标准
建筑与市政工程基坑支护绿色技术标准	山东省地方标准
装配式型钢组合结构基坑支护技术规程	山东省地方标准
装配式型钢组合支撑基坑支护构造	山东省地方标准
四川省基坑工程装配式支撑技术标准	四川省地方标准
U型H型组合钢板桩支护技术规程	江苏省地方标准
装配式基坑支护结构技术规程	辽宁省地方标准
基坑装配式预应力钢支撑技术标准	深圳市地方标准
组合钢管结构连续墙技术标准	上海市勘察设计行业协会团体标准
基坑工程内支撑及栈桥技术指南	武汉市地方标准
基坑工程内支撑与栈桥指南	武汉土木建筑学会团体标准
基坑补偿装配式H型钢支撑技术标准	市政协团体标准
市政工程基坑支护技术规程	中国土木工程学会团体标准
基坑工程绿色技术标准	岩石力学与工程学会团体标准
城市综合管廊基坑支护技术规程	中国工程建设标准化协会团体标准
土岩双元基坑支护技术规程	中国工程建设标准化协会团体标准
全回收基坑工程技术规程	中国工程建设标准化协会团体标准
深基坑永久支护结构技术规程	中国工程建设标准化协会团体标准
承插型盘扣式钢管脚手架配件应用标准	上海市建筑五金门窗行业协会团体标准
钢管支撑脚手架应用技术规程	中国工程建设标准化协会标准
深圳市建设工程脚手架安全技术标准	深圳市地方标准
高强盘扣脚手架应用技术规程	中国工程建设标准化协会标准
高强盘扣脚手架构件	中国工程建设标准化协会标准
建设工程承插型盘扣式钢管脚手架施工标准	中国工程建设标准化协会标准
塔式支撑架技术规程	中国模板脚手架协会标准



在知识产权保护方面，本集团严格遵守《中华人民共和国专利法》《计算机软件著作权登记办法》等法律法规要求，建立覆盖专利分级、申报操作、日常管理、运营管理的全面知识产权管理体系，在保障自身创新成果得到充分法律保护的同时，防范侵权行为的发生。

指标与目标

2025年，本集团积极参与编制行业技术标准规范，在创新驱动方面取得显著进展，新获得44项专利授权，并在整个过程中注重知识产权管理的合规性，未发生任何侵权事件。

3.4 信息安全与客户隐私保护

管治

宏信建发严格遵守《中华人民共和国数据安全法》《中华人民共和国网络安全法》《中华人民共和国个人信息保护法》等国内法律法规及海外业务所在国监管要求，制定以《信息安全管理办法》为核心的信息安全与客户隐私保护制度体系，覆盖公司所有员工和供应商。2025年，本集团发布《[关于信息安全与隐私保护的声明](#)》，以“强化意识、全员参与、归口管理、动态调整”为核心导向，公开承诺将信息安全与隐私保护作为业务发展的底线要求；同时新制定《AI智能体安全管理要求》，规范公司AI智能体管理，进一步保障数据安全、业务合规及系统稳定，防范数据泄露风险。

本集团建立由战略中心总经理担任组长的信息安全管理小组，协调各部门信息安全员，统筹开展信息安全与客户隐私保护管理工作，确保全球业务中的数据流动合法、合规。

风险管理

随着全球化业务的不断拓展，2025年，本集团围绕数据跨境合规、远程安全接入、海外网络架构升级、常态化安全审计、实战化应急演练及全员责任落实等方面进一步深化管理，构建起适应全球化业务发展的立体化信息安全防护屏障。



- 宏信建发 2025 年信息安全管理重点措施 -

数据安全保护策略

- **数据备份:** 制定详细的数据备份计划, 开展每日备份、月度备份、异地备份和季度数据备份恢复测试, 同时配备实时监控日志确保数据备份的完整性。
- **数据分类分级:** 针对公司重要数据进行分类分级处理, 梳理公司密级文件清单, 明确要求敏感文件的存储、传输和分享方式。
- **供应商数据安全:** 要求涉及数据或外采系统对接的供应商签署保密协议, 并对泄密场景约定违约责任; 同时要求供应商外采系统在身份认证、权限控制、日志审计等方面有相应安全措施, 否则不予准入。

信息安全技术防控

- **零信任VPN部署:** 全部署Palo Alto零信任VPN系统, 支持终端合规校验、双因素认证、网络访问控制等功能, 有效防止未授权终端接入及账号盗用风险, 大幅提升远程办公场景的安全性。
- **海外网络准入改造:** 重构海外办公室网络架构, 强化办公网络准入验证能力。通过准入控制与接入点认证改造, 有效防止非授权终端接入内网, 限制外部设备网络访问权限, 保障海外业务网络的安全性和稳定性。

数据跨境合规管理

- **跨境传输合规:** 针对海外业务, 严格遵守当地法律法规, 在用户合同补充协议中明确跨境传输目的和行为, 或签订数据跨境传输标准合同, 确保数据流动合法合规。
- **制度本土化适配:** 修订《信息安全管理办法》, 增加海外信息采集要求并完成英文翻译, 实现管理制度本土化与国际化适配。
- **员工知情保障:** 在海外仓库张贴监控告示, 与员工签署知情同意书, 确保员工充分知晓数据跨境处理活动。

可疑事件应急响应

- **实时监测与闭环响应:** 迭代升级智能化信息安全管理系统, 7×24小时实时监测网络攻击、异常访问、数据异常流动, 建立“发现-研判-处置-复盘”闭环机制, 实现快速阻断、隔离、追溯及策略完善。
- **应急预案制定:** 制定并严格执行《钓鱼邮件应急响应处理流程》《勒索病毒应急响应预案》, 明确员工、信息安全团队、各部门信息安全员的职责分工与处置流程。
- **快速处置流程:** 员工发现可疑邮件立即上报, 信息安全团队负责研判、封禁、溯源, 必要时启动全员预警并上报钓鱼网站以请求封禁。
- **实战应急演练:** 开展勒索病毒和钓鱼邮件应急演练, 验证病毒识别, 网络隔离, 病毒消除, 网络恢复应急响应环节的可落地性, 并通过态势感知系统来进行攻击行为的识别能力补偿。

安全审计与漏洞扫描

- **内外部安全审计:** 定期进行内部信息安全审计和外部独立第三方等保三级网络安全测评, 审计范围涵盖物理环境、区域边界、管理制度、安全机构等方面。针对测评报告中“系统在网络边界缺少对新型网络攻击行为的分析手段”主要风险, 开展态势感知系统POC验证作为补偿措施。
- **常态化漏洞扫描:** 每月使用安恒明鉴漏洞扫描工具对全部核心系统及对外暴露系统进行漏洞扫描, 中高危漏洞均复核确认有效性。
- **多维度安全评估:** 从终端安全、运营安全、网络安全、运维安全、业务安全五个维度进行全方位评估, 跟进各项重点工作的进展与阻塞项。

全员信息安全责任到位

制定并实施《信息安全惩戒管理细则》, 明确全体员工在个人信息安全方面的责任, 细化违规行为认定标准与处罚梯度。

- **权限最小化:** 设置严格的授权机制, 每位员工仅有其岗位角色对应的数据权限, 额外权限需要提交流程申请且权限有效期最多1年。
- **分级处罚机制:** 对ID串用、违规文件传输等行为实行分级处罚, 强化全员行为红线意识。
- **绩效考核挂钩:** 将“信息安全风险评估与管理”纳入相关员工绩效考核体系, 如果发生重大安全攻击, 将被扣分。
- **保密承诺终身追责:** 员工入职签订《保密协议》, 离职签订《离职信息保密承诺书》, 违约人员承担相应民事责任; 严重违规(如泄露商业秘密)直接予以开除。



本集团高度重视客户的隐私保护，以“最小必要、合法正当、全程可溯”为原则，通过明确责任分工、升级技术防护、规范共享告知等举措，构建系统化的客户隐私保护体系。

- 宏信建发 2025 年客户隐私保护管理重点措施 -

责任分工

- **业务主责，管理支撑**：按业务领域划分隐私数据的归口部门，信息安全管理小组提供技术方案及数据分享、导出的流程管控；各归口部门作为隐私数据的第一责任人，对其管辖的隐私数据的安全性负责。

- **分类分级管理**：对涉及个人信息的数据（如联系方式、身份证号等个人敏感信息）实施严格的分类分级管理，采取加密存储、加密传输、脱敏展示、权限控制等安全措施以保护个人信息免受未经授权的访问，使用或篡改。
- **最小必要采集**：建立个人信息全生命周期管理机制，采集环节仅收集完成业务目标所需的最小必要信息，禁止过度采集，在使用环节限制数据用途和访问范围，仅允许业务直接关联人员读取用户数据，并留存操作日志备查。

技术防护

用户告知

- **“告知-同意”原则**：在收集前明确告知使用目的、方式及范围，获取用户或员工明示同意；在数据共享时同步向接收方告知共享内容及安全责任，确保个人信息主体知情权与控制权。
- **协议强制确认**：在小程序和APP等应用程序使用前都明确要求用户确认隐私协议，并按法律要求告知用户数据收集、存储、传输、销毁的范围和方法，具体可参考公司主要对外系统“宏信建发设备租赁”[《隐私政策》](#)。
- **内部审计核验**：通过内部审计的形式对隐私政策中的个人信息保护措施进行确认。

此外，本集团持续通过新员工培训、信息安全员常规培训、钓鱼邮件演练中招人员专项培训、信息安全宣导小报、易拉宝和小贴纸等方式开展全员信息安全意识宣贯与培训，致力于打造全员参与的企业信息安全生态环境。

指标与目标

本集团以“境内不发生影响用户、客户或造成负面影响的信息安全与客户隐私保护违规事件”为管理目标，致力于将信息安全与客户隐私保护管理融入日常运营的各个环节，确保每一位员工都能深刻理解并严格执行相关制度，从而在根本上筑牢信息安全与客户隐私保护的防线，为公司的稳健发展提供强有力的支持。



- 宏信建发 2025 年信息安全与客户隐私保护管理绩效 -

2025 年已达成“境内不发生影响用户、客户或造成负面影响的信息安全与客户隐私保护违规事件”目标

- 开展1次内部信息安全审计和1次外部等保三级网络安全测评活动。
- 主要对外系统“天津拉货了网络货运平台”已通过等保三级测评, 并完成复测。
- 累计发现并修复20余个中高危漏洞。
- 分别组织一次勒索病毒和钓鱼邮件应急演练。
- 钓鱼邮件演练覆盖全体员工, 总计中招人数为国内30人、海外10人, 并全部完成信息安全意识的提升工作。
- 持续优化数据跨境传输合规管理, 在现有制度基础上落地数据跨境合规提升措施, 更新商务合同中的数据跨境条款, 并与各海外展业主体签订跨境数据传输协议, 进一步保障跨境数据流动的安全合规。
- 优化海外办公网络架构, 强化准入与认证机制, 严格管控终端接入与网络访问权限, 有效防范非授权接入风险, 进一步提升海外办公网络的安全性与稳定性。
- 发布4份信息安全宣导小报, 涉及钓鱼邮件、办公安全、数据安全等各个日常办公领域的安全内容, 稳步提升员工信息安全意识。
- 发布4篇信息安全推文, 稳步提升员工信息安全意识。

3.5 供应商可持续管理

本集团作为经营租赁行业公司, 供应商类型主要涉及设备类、材料类、工程类、备件工具类、服务类、油气液类及行政类。

管治

本集团严格遵循《中华人民共和国招标投标法》《中华人民共和国政府采购法》等法律法规, 秉承“管用分离、分层分类、公开透明、持续优化”原则, 制定《供应商管理办法》《[供应商行为准则](#)》等制度, 在高级管理层的监督下由供应保障中心牵头开展供应商管理工作, 确保流程规范、透明, 不断提升供应商管理的效率和效果。

风险管理

本集团对供应商寻源、导入、评审、培养与发展、冻结、退出全流程进行规范, 并在过程中关注供应商的ESG管理, 审核供应商在环境保护与社会责任维度的表现, 且将此作为采购策略的影响因素。



- 宏信建发 2025 年供应商可持续管理重点举措 -

供应商风险识别和防范	<ul style="list-style-type: none"> • 实行“一标主供、二标备用”双供应商中标模式，二标供应商提前完成全流程准入，在一标供应商出现风险时快速补位。 • 建立常态化供应链风险监控机制，识别与参与者经营相关的法律合规性、环境、健康与安全、劳工实践、道德风险，以及地缘与贸易政策风险、行业结构性风险、商品价格风险；月度、季度定期盘点供应商运营状态、交付进度、质量等关键指标。
供应商导入	<ul style="list-style-type: none"> • 细化供应商准入标准，全面审核资金实力、生产能力、质量体系、合规经营及应急响应能力。 • 完善供应商导入标准，将ESG标准纳入评价体系，符合GRI、ISO 26000、SA8000、RBA等行准则作为5%加分项要求。 • 所有供应商均需签订反商业贿赂协议，并在协议中增加海外业务相关条款，强化全球业务合规约束。
供应商分级	<ul style="list-style-type: none"> • 实施供应商分级管理，供应商分为战略供应商、优选供应商、一般供应商，其中全品类战略供应商（含海外子公司）共47家，采购金额占全品类采购额的47.8%。 • 在工程项目、IT设备、办公家具、办公电脑等采购项目的招标环节兼顾经济效益与环境效益，要求供应商提供的产品或服务需符合国家、行业标准及绿色采购标准，并优先选择提供节能环保产品的供应商。 • 资产采购中，核心零部件优先选择国内/国际品牌厂家，强化上游零部件全生命周期管理，促进可持续发展。
审查与评估	<ul style="list-style-type: none"> • 对供应商开展案头考察，确保其满足本集团《供应商行为准则要求》，每个供应商分配不少于2名考察员工，对违反反商业贿赂协议的供应商实行一票否决。 • 对资产类供应商开展现场评估，由采购、技术、质量等人员联合评估生产条件、设备能力、质控流程及资质文件，合格方可准入。 • 建立动态评估机制，对不合格供应商实施预警、整改或淘汰。 • 通过升级准入、动态管控、协同赋能、保障支撑四项改善措施累计汰换不合格供应商25%，有效优化供应商队伍质量。
供应商支持	<ul style="list-style-type: none"> • 针对审核评估结果，公司向供应商提供改进计划和与同行相比的ESG基准，并跟踪落实。 • 整改过程中向供应商提供远程（如咨询、资料分享、在线培训）或现场（如技术指导、流程诊断）的支持，以协助供应商有效解决问题并达成改进目标。

指标与目标

本集团致力于实现“零采购违规率”的目标，通过严格的标准和持续优化的流程，努力确保所有采购活动的合规性和透明度，促进与供应商的长期稳定合作，共同迈向可持续发展的未来。

- 宏信建发供应商可持续管理目标及 2025 年监测指标进展 -

2025 年已达成“零采购违规率”目标

- 在册供应商8,590家，其中战略供应商47家。
- 供应商反商业贿赂协议签订率100%。
- 开展供应商反贪污培训，覆盖8,590家供应商，其中覆盖本集团100%的战略供应商。
- 接受环境、劳工、道德等方面评估的供应商为2,859家，其中评估合规的供应商为2,859家。本集团未发现供应商存在贪污问题。

其他数据绩效情况，详见本报告“ESG数据表和附注”。

4 赋能员工成长 贡献美好社会

人力资本
管理

职业健康
与安全

社会贡献
与乡村振兴

指标	2025年目标	2025年完成情况	✔ 已完成
全年职业病发生率	0%	0%	
事故死亡率	0%	0%	
职业病数	0	0	
重大生产安全事故数	0	0	
因违反职业健康与安全相关法律法规而受到主管部门处罚的事件数	0	0	
员工培训覆盖率	100%	100%	
接受定期绩效和职业发展考评的员工覆盖率	100%	100%	



4.1 人力资本管理

管治

宏信建发严格遵守《中华人民共和国劳动法》《中华人民共和国劳动合同法》等法律法规，制定《员工手册》《员工薪酬管理办法》《境外机构薪酬福利管理办法》《员工绩效管理办法》等制度，公开发布《[员工权益保护政策声明](#)》，保障员工的基本权益，尊重并发展员工个体差异，致力于打造公平、公正、公开的“三公”职场环境；同时本集团坚持不论年龄、不论工龄、不论司龄、不论学历、只论贡献的“四不论”人才理念，重视每一位员工的潜力与实际贡献，激发员工潜力，推动公司持续发展。

本公司董事会作为最高决策机构，全面负责人力资本管理的战略方向。本公司在管理层设立ESG委员会，监督与人力资本、社会责任及可持续发展相关的政策与实践，并由人力资源部具体执行员工招聘与雇佣、权益保障与关怀活动、培训与发展等工作。

风险管理

员工招聘与雇佣

本集团秉持“一流的人才、一流的业绩、一流的回报”的“一流”精兵政策，建立以《招聘管理办法》为核心的招聘与雇佣管理体系，明确招聘工作原则，规范人才招聘全流程，并搭建多元招聘渠道，持续加强对各层次优秀精英人才的引进，造就英才荟萃的人才队伍，使人才成为本集团价值的创造者和企业文化的守护者。同时，本集团将相关人才招聘与管理的制度文件翻译成海外运营地当地语言，传达给所有员工。

本集团坚持合法用工，严格遵守《中华人民共和国未成年人保护法》《禁止使用童工规定》等法律法规及相关规定，在用工过程中严格审查入职人员的年龄，严禁使用童工或强迫劳役。本集团致力于实现公平就业机会及工作场所多元化，在招聘、培训及发展、晋升以及薪酬及福利方面为员工提供公平机会，并聘用不同年龄、性别、种族、宗教及教育背景的雇员。此外，公司设定在大规模解雇之前的最短咨询或通知期限，确保员工有充分时间应对变动或协商替代方案。

针对海外业务拓展过程中的雇佣合规管理，2025年，本集团建立覆盖现有运营地和新运营地的雇佣合规评估机制，聚焦人力资源全流程的关键环节，确保在各地运营符合当地法律法规及国际通行准则，构建负责任、可持续的雇佣体系。



- 宏信建发海外雇佣合规评估流程 -



- 宏信建发海外雇佣合规评估内容 -

招聘与录用合规	<ul style="list-style-type: none"> 对照当地劳动法、平等就业及反歧视法律，审核招聘政策、广告渠道及选拔流程。 评估背景调查、录用条件及文件管理的合法性，防止雇佣童工、强迫劳动等风险。
劳动关系管理	<ul style="list-style-type: none"> 审查劳动合同范本、试用期规定、工时休假制度及解雇流程是否符合当地强制要求。
薪酬福利合规	<ul style="list-style-type: none"> 核查最低工资、加班费计算、薪酬支付周期及法定福利缴纳情况。 审视薪酬结构、税务申报及薪酬保密等规定的合法性与公平性。
职场健康与安全	<ul style="list-style-type: none"> 评估工作场所安全标准、职业病防护、应急处理机制及保险覆盖是否满足当地法规。
跨境人事管理	<ul style="list-style-type: none"> 针对外派员工，核查签证合规、跨境社保、税务协调及文化融入支持措施。



本集团将海外雇佣合规结果融入海外人力资源管理全流程。持续性的雇佣合规评估与动态管理，不仅有效防控劳动法律风险，更积极促进员工权益保障、多元包容职场建设，为海外业务长期稳健发展奠定坚实的治理基础。

- 宏信建发海外雇佣合规评估结果运用方式 -

• 制度本地化

依据评估发现，制定或修订属地化人力资源政策与员工手册。

• 流程改进

针对高风险环节，设计内部控制措施，完善用工审批与档案管理。

• 培训提升

开展面向管理层及HR团队的合规培训，增强当地团队合规意识与实操能力。

• 整改跟踪

对发现的问题建立整改台账，跟踪落实直至闭环，并纳入下次评估重点。

员工权益保障

本集团秉持建设“三公”职场环境的理念，构建完善、规范的人力资源管理体系与制度，在工时与假期、薪酬与福利等方面进行明确规定，充分保护全体员工合法权益与福利。

- 宏信建发员工权益与福利保障体系 -

工时与假期

- **工时**: 制定《员工出勤管理办法》，确保本集团遵守适用法律及行业标准中有关工作时间的规定。
- **假期**: 带薪年假、婚假、丧假、产假、病假、育儿假(父母双方5天/年)、老年人陪护假(5-7天/年)、子女家长会假等假期。

薪酬与福利

- **薪酬**: 制定《薪酬管理办法》，根据员工的资格、能力、表现及市场可比资料提供具有竞争力的薪酬组合，一般包括工资、退休金计划供款及酌情花红。定期监测性别薪酬差距，以确保业已实现的男女同工同酬政策持续执行。
- **法定福利**: 为全体员工缴纳五险一金。
- **非法定福利**: 为员工提供补充医疗保险、团体意外险等，以及过节费、节日父母慰问金、餐费补贴等福利；为出境人员购买额外商业保险。



反歧视和反骚扰

- **承诺:** 不容忍任何歧视行为或做法, 承诺员工不会因性别、种族背景、信仰、肤色、性取向、年龄、婚姻状况、家庭状况、退休、残疾、怀孕或适用法例及规例严禁的任何其他歧视而遭受歧视或失去相应机会; 绝不容忍任何形式的明示或暗示威胁行为、恐吓行为、跟踪或暴力行为。
- **规定:** 员工不得基于性别、种族、婚姻状况、怀孕、哺乳状况、残疾或家庭状况对同事、可能共事的人或雇主进行性骚扰或歧视或骚扰。
- **投诉上报:** 如果员工认为自己受到歧视, 鼓励员工按照《雇员手册》中的意见和投诉渠道向公司提出投诉; 如果员工认为自己或他人受到骚扰, 可立即向人力资源部反映。相关的投诉和意见将予以保密处理, 并且仅在需要知情的情况下向员工和其他人员披露。本集团将采取切实可行的措施, 迅速调查每一一起违规行为。所有员工必须诚实守信, 提供真实、准确和完整的信息, 并配合本集团的调查。
- **培训与处罚:** 为所有员工提供工作场所歧视和骚扰方面的培训, 同时在出现歧视和骚扰行为时采取相应的处罚措施。

人权

- **承诺:** 遵守国际劳工组织公约 (ILO) 和联合国《世界人权宣言》, 禁止人口贩卖、雇佣童工、强迫劳动、歧视行为, 尊重员工的结社自由及集体谈判权。该承诺覆盖本集团所有在职员工和商业运营的所有方面。我们亦呼吁本集团供应商、客户遵守承诺相关要求, 共同努力维护员工权益。
- **风险识别与评估:** 定期识别本集团业务环节中存在的风险, 包括强迫劳工、贩卖人口、童工、结社自由、集体谈判权、同工同酬、歧视、职业健康安全等风险; 定期评估员工在各业务环节中面临的人权风险, 对识别出的风险进行优先排序, 及时制定专项权益保障计划以缓解重大人权风险。
- **人权缓解与补救:** 在接获关于雇佣童工、强迫劳工、职业健康伤害等损害员工人权事件时第一时间介入, 对事件进行翔实调查和妥善处理, 向人权受损方提供适当、合理的补救措施, 对事件发生原因和处理情况进行复盘, 减少事件再次发生的可能。

案例 为泰国员工提供额外福利假期

本集团在泰国运营期间, 严格遵循当地8项法定假期规定, 并主动增设2项额外福利假期。新增假期包括婚假、丧假, 旨在为员工应对重大家庭事件提供制度保障, 展现了本集团负责任的雇主品牌形象。

本集团落实民主管理, 搭建以职工代表大会和工会为核心的民主参与体系, 并建立员工沟通反馈机制, 开设总裁信箱、合理化建议平台、宏信建发“茶吧”, 定期与员工代表就工作条件、员工权益等内容进行沟通, 推动企业劳动关系和谐发展。

2025年, 本集团组织召开两次职工代表大会, 参会职工代表分别为196人、150人。代表们审议并表决通过包括《公司规章制度(修订版)》及绩效奖金调整方案在内的多项重要议案。

此外, 本集团开展组织氛围调研, 内容包含敬业度与满意度调研, 从文化愿景、领导效能、培养发展、工作回报等方面全面了解员工职业状态(包括工作满意度、目标、幸福感、压力), 并针对满意度较低的领域制定提升计划, 按季度进行跟进和复盘, 持续推动员工敬业度的改善, 助力实现员工工作个人价值感。



员工关怀与活动

本集团重视对员工的关爱，制定工会福利等相关规范，定期开展工会、公司等福利活动，以关怀、慰问、救助等方式为员工提供必要支持，充分关心员工生活，提升员工的幸福感和凝聚力，致力于打造员工信任且愿意为之奋斗的成长平台。

- 宏信建发员工关怀与活动重点措施 -

• 关心员工身心健康

整合体检保险、社团健身、饮食医疗等福利资源；为员工提供心理健康EAP (Employee Assistance Program) 咨询服务，及时发现并帮助解决员工情绪及心理健康问题。

• 关怀女性员工权益

本集团设立“母婴室”，为孕期、哺乳期女职工提供私密、卫生、安全、温馨、舒适的休息场所，并定期组织女性员工进行专项妇科疾病筛查，全方位关爱女性员工的身体状况。

• 关注员工生活保障

本集团每年向遭遇意外事件的员工提供帮扶关怀和资金补助同时为青年员工提供公租房，有针对性地解决员工的住房问题。同时，在特殊时期，本集团员工能采取灵活工作时间、居家办公等方式，平衡工作与生活。

• 促进员工运动和身体健康

提供健身房等运动设施，鼓励员工积极参加各类健身运动助力员工打造幸福生活。

• 慰问员工及家属

本集团在节日为员工家属发放慰问金，并且为结婚生子的家庭、长期出差员工提供专项慰问金。

员工培训

本集团高度重视人才培养与发展，聚焦管理者领导力发展、新入职员工、员工通用技能及专业技能提升，着力打造由总部管控、各事业部配套进行、分层分级实施的动态人才战略培养体系，稳步促进本集团智力资源的增值。培训方式包含线下导师教学制及线上网络教学制，覆盖各类员工群体，包括合同工与兼职员工。



- 宏信建发分层分类人才培养体系 -





- 宏信建发主要培训项目及 2025 年成果 -

培训类别	面向人群	培训介绍	培训成果	
领导力发展培训	跨文化领导力培训	海内外中高层	培训提升海外业务经营管理系统化认知, 课程重点增强关键干部群体意识和理念, 提升海外展业的系统性	共计42人参训, 整体满意度评分9.0
	年中业务管理者培训	国内业务部副总/区总	培训主题包含客户营销与管理、财务专题	覆盖人数35人
	三季度业务基层管理者培训	业务基层管理者 (业务部区域总监)	培训主题包含助力展业专题、资产运营专题、财务管理专题	覆盖人数30人
文化培训	宏帆计划	出海人才储备池、未作选拔和未定国家的人员	培训以前置文化适应、语言适应为主, 同时通过工作分享, 消除对海外文化的潜在认知偏差	覆盖人才池储备: 前中后台共82人
	海外先遣队集训	计划前往新开拓国家员工	培训围绕新开拓国家典型场景语言适应、文化适应、工作适应快速	顺利组织落实非洲等国家先遣队培训, 覆盖人数30人
	管理者英语培训	班子成员、海外事业部总经理群体	培训匹配外部优质学习资源, 明确英语提升目标及学习要求, 设立每周学习跟盯与支持, 保障英语培训资源有效使用及学习目标的达成	21位管理者学习开通率100%, 在线学习总时长650+小时, 参加1V1私教总课时150+小时, 已有12人达成子等级提升目标, 其中6人实现3个及以上子等级提升
应届生培训	宏铸计划	业务校招生	通过2周集训, 助力校招生掌握公司文化制度流程及销售基础技能; 通过2-4周跨岗位历练, 熟悉公司全流程	到岗后校招生平均开单时间为5天, 相较于过往的业务校招生开单时间快4天
外包人员培训	外包操作序列培训	外包操作序列人员	通过线上培训、线下带教方式, 培训包括产品熟悉、工具认知与使用、设备操作、设备结构认知、日常作业流程、设备维保等知识	覆盖780人



本集团通过建立在线学习平台、为员工提供IPAF（国际高空作业平台联盟）培训认证、建筑业资质证书津贴等方式，助力员工提高专业能力，创建自我检查、自我驱动、自我提升的学习型组织，营造全员学习、终身学习的团队氛围。2025年，本集团共计发放105.75万元资质证书津贴，覆盖员工96人次。

此外，公司也制定离职员工过渡计划，助力离职员工未来发展。

员工绩效管理

本集团建立合理的绩效管理机制，充分发挥绩效管理激励和约束的作用，将本集团的愿景、战略和目标与员工个人工作表现有机结合，以期实现集团、团队和个人共同成功。

- 宏信建发绩效管理机制 -

方面	具体措施
绩效评价机制	<ul style="list-style-type: none"> 以目标为导向，基于平衡计分卡原理，将本集团战略总目标分解至各部门、各岗位员工。 通过设置关键业绩指标 (KPI) 和关键成功要素 (KSF)，确定基于团队及基于员工个人的绩效目标并据此进行业绩结果评价。 绩效评估一年两次，涵盖绩效目标制定和分解、制定和执行绩效计划、绩效考评、绩效辅导、绩效面谈与反馈、绩效结果运用等目标明确和多维度的绩效评估管理体系。 将员工绩效评价结果广泛运用于薪酬激励、职级调整、培养发展、年度评优等方面。
绩效申诉机制	<ul style="list-style-type: none"> 在绩效评估过程中，公司与员工保持积极沟通，保证绩效评估符合岗位实际。 员工对绩效结果如有异议，可向人力资源部提出绩效申诉，人力资源部将按照相关规定和程序审慎处理申诉事项，并及时将处理结果反馈给申诉员工。

此外，为激励对公司整体目标达成起关键作用的核心人才，本集团实施股权激励计划，激励采取一年授予三年匀速归属，覆盖本集团高管、中层管理者以及其他核心骨干成员。

2025年，本集团按总股本的约1%向49名中高级管理人员授予权益合计3,054万股。其中，限制性股票2,135万股（占授予总量约70%），股票期权919万股（占授予总量约30%）。

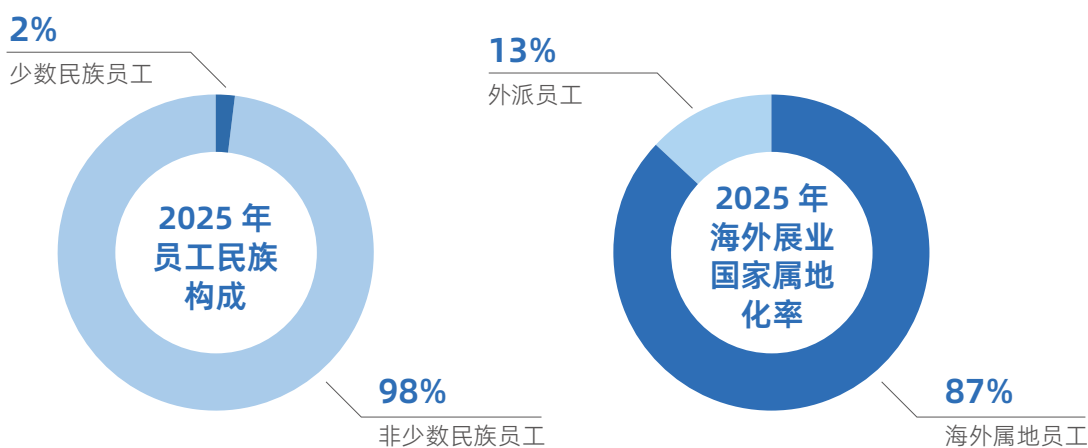
指标与目标

本集团在员工招聘与雇佣、权益与福利保障、员工培训与发展方面扎实推进，强化员工的归属感和忠诚度，提升其专业技能与综合素质，确保每位员工都能在职业生涯中找到归属感并不断进步与发展，为本集团的可持续发展奠定坚实基础。



- 宏信建发人力资本管理指标与目标 -

- 引进市场化、专业化人才1,660人，海外员工约1,107人。
- 未在雇佣及劳工准则方面发生员工歧视事件、未发现雇佣童工或强制劳工等违规情况。
- 对人权、工作环境、用工风险、劳动合同签署等制度进行详细审查，未发现重大人权风险。
- 员工总数4,253人，少数民族员工104人，海外展业国家人员属地化率达86.94%，具有民族多元性、海外展业本土化用工特征。
- 安置残疾人41人，安排从事档案管理、礼品制作等工作。
- 困难员工慰问人数21人，慰问金额53,413.9元。



- 性别薪酬/奖金差距平均数百分比¹: -25.1%，性别薪酬/奖金差距中位数百分比²: -37.3%
- 组织召开2次职代会，累计346名职工代表参与。
- 合理化建议平台共收到471条建议。
- 组织开展员工满意度、敬业度调查，员工敬业度69.11%³。

指标	2025 年目标	2025 年完成情况	
员工培训覆盖率	100%	100%	✓ 已完成
接受定期绩效和职业发展考评的员工覆盖率	100%	100%	✓ 已完成

其他数据绩效情况，详见本报告“ESG数据表和附注”。

*1 (男性全薪员工的工资平均数-女性全薪员工的工资平均数) / 女性全薪员工的工资平均数。

*2 (男性全薪员工的工资中位数-女性全薪员工的工资中位数) / 女性全薪员工的工资中位数。

*3 2025年，本集团调整敬业度考核指标体系及考核难度，因此敬业度数据较往年波动较大。



4.2 职业健康与安全

管治

宏信建发将职业健康与安全管理作为本集团生存的基础和可持续发展的保障。

本集团严格按照《中华人民共和国安全生产法》《工贸企业有限空间作业安全规定》等法律法规及相关规定，建立《安全生产责任制管理办法》《职业健康管理办法》《健康、安全与环境（HSE）政策》《HSE事故（事件）管理办法》等制度，构建完善的职业健康与安全管理体系，覆盖整体运营及受本集团监督的承包商，致力于创建并维护安全健康的工作场所，避免安全事故、职业病的发生。

本集团建立“横向到边纵向到底”的HSE委员会，作为HSE管理的最高领导决策机构，并下设资产中心HSE管理部，负责HSE工作的日常开展。

- 宏信建发 HSE 管理组织架构 -

HSE 委员会

最高领导决策机构

由总经理担任主任，各部门分管领导和负责人担任委员

组织推进HSE管理工作，对重大HSE事项进行审议和决策。

资产中心 HSE 管理部

HSE委员会日常办事机构

建立健全HSE管理规章制度，开展HSE日常管理工作，覆盖目标管理、责任制管理、风险管理、运行控制等模块。

风险管理

HSE 风险防控机制

本集团以HSE风险管理为抓手，管理职业健康与安全相关风险。本集团定期对HSE风险因素辨识，采用风险矩阵法，从风险发生可能性和影响严重程度两个维度对风险等级进行评估，并分级分策开展风险防控措施。

- 宏信建发 HSE 风险防控管理常态化措施 -

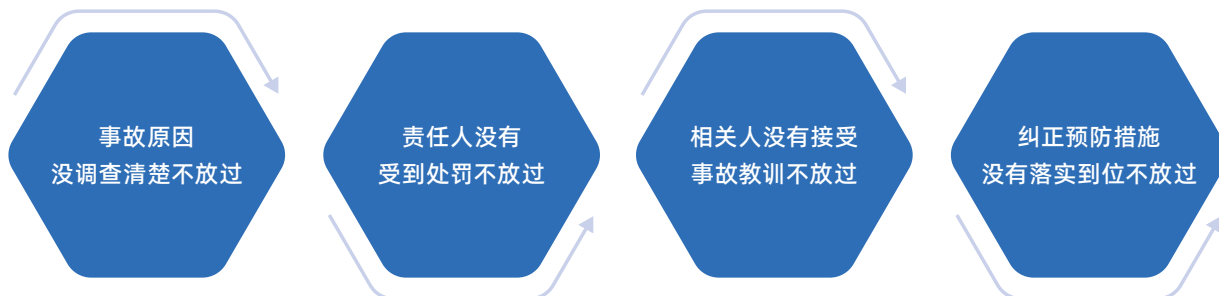
方面	具体描述
HSE风险因素辨识	<ul style="list-style-type: none"> 针对本集团现有运营项目及新项目进行危险源辨识, 共计辨识出50,655条, 其中重大风险6,433条, 主要集中在起重伤害、机械伤害、坍塌等大类风险。
HSE风险管控机制	<ul style="list-style-type: none"> 制定高风险作业工序作业指导书, 针对一线工程人员开展政策宣贯, 并进行专项督办, 定期现场检查验证和问题纠偏。 建立典型作业工序人员资格准入标准, 要求相关人员上岗前必须经过技能和安全知识培训并通过相应考核。 根据风险等级制定管理行动的优先次序, 执行安全检查三级管理机制, 所查出隐患问题按照“三定原则”跟踪闭合: <ul style="list-style-type: none"> - 公司级高风险作业月度检查全覆盖, 中风险作业季度检查全覆盖, 低风险作业年度检查全覆盖。 - 部门级开展月度检查。 - 班组级开展每日检查。

本集团结合海外业务的HSE风险特点, 建立配套的HSE管理体系, 重点管控设备/材料装卸、维修、吊装等高风险作业。本集团通过推动各级人员履行HSE关键职责, 策划并组织海外员工HSE培训并推动海外体系性HSE问题闭环, 为海外业务运营提供坚实保障。

安全生产

本集团严格落实企业安全主体责任, 践行事故处理“四不放过”原则, 并通过健全责任体系、设施建设维护、文化氛围打造等方式, 构筑安全生产强防线, 为本集团生产建设创造“贴近实际、贴近生产、贴近职工”的安全环境。

- 宏信建发安全事故处理“四不放过”原则 -





- 宏信建发 2025 年安全生产保障重点措施及成果 -

方面	具体措施	成果
健全安全生产责任体系	<ul style="list-style-type: none"> 明确安全责任人, 签订安全责任书, 定期进行安全隐患检查, 从源头上消除安全隐患。 隐患治理责任主体覆盖HSE专业人员、各级管理人员及现场员工。 通过常态化现场巡查与智能视频监控相结合的方式, 构建了“周度排查、月度覆盖、专项深入、节假日重点保障”的立体检查机制。 对发现的安全隐患问题进行线上通报, 并限期要求整改。 	<ul style="list-style-type: none"> 全年累计开展各类隐患排查2,597次, 聚焦作业安全、用电安全、消防安全及高风险作业等关键领域。 全年共查出隐患53,288条, 已全部纳入闭环管理, 按期整改率达98.6%, 最终实现隐患整改完成率100%。
调查工伤/事故的程序	<ul style="list-style-type: none"> 根据《HSE事故(事件)管理办法》, 建立完善的HSE事故(事件)调查程序。 所有事故均需成立调查组, 查明原因、过程、人员伤亡及经济损失, 认定性质和责任, 提出处理建议及纠正预防措施, 并出具正式调查处理报告。 报告经审批后执行“四不放过”原则, 确保整改闭环, 同时开展经验分享与教育防范, 建立档案并定期统计分析。 	<ul style="list-style-type: none"> 全年工伤人数为29人。根据工伤调查报告, 安全隐患已整改完毕。
打造安全生产文化氛围	<ul style="list-style-type: none"> 开展各类安全宣传活动, 包含生产安全类、交通安全类、职业健康类等。 对新员工进行公司级、部门级、班组级安全培训, 使员工对公司安全生产情况、工作环境、危险因素、可能遭受的伤害、安全职责、操作规范、应急能力等熟练掌握。 响应全国安全生产月、消防宣传月, 开展各类应急演练活动, 增强员工的安全意识和应急处理能力。 	<ul style="list-style-type: none"> 安全宣传活动总计开展49次, 累计阅读量68,226人次。 新员工培训全年开展241次, 覆盖1,170人。 安全生产月覆盖5,413人, 消防宣传月覆盖5,406人; 全年安全事故应急演练169次, 参加人数1,242人; 火灾应急演练162次, 参加人数1,193人。

职业健康管理

宏信建发业务所涉职业病风险主要包括噪音、粉尘、高温等。本集团持续推动各基地定期开展生产全周期中职业病风险识别工作, 对职业病风险进行监督与整改, 通过设备改良、健康预防两方面加强对员工职业健康的管理。

- 宏信建发 2025 年职业健康保障重点措施 -

方面	具体措施
设备改良	<ul style="list-style-type: none"> • 选用半自动焊接设备, 装有烟尘收集管道, 并配备10台大型抽风设备, 防止电焊烟尘扩散。 • 不断从工艺、技术、设备进行优化, 引入焊接机器人取代人工焊接, 进一步降低人员接触职业危害因素时长。
健康预防	<ul style="list-style-type: none"> • 根据识别出的职业病风险, 对接害员工配发劳防用品。 • 为员工提供年度职业健康体检, 职业危害岗位体检77人次。 • 开展职业健康培训, 从职业健康政策、职业病与传染病防控措施、防暑降温等方面帮助员工增强自我健康防护意识。

截至2025年末, 本集团下属上海宏信设备工程有限公司、上海宏金设备工程有限公司和广州宏途设备工程有限公司已通过ISO 45001:2018职业健康安全管理体系认证, 职业健康安全管理体系认证已覆盖75%的自有基地。

- 宏信建发取得 ISO 45001:2018 认证证书的子公司 -



指标与目标

本集团承诺持续改进职业健康与安全绩效, 促进企业的稳定发展和社会责任的履行, 设定职业健康与安全目标, 并通过建立健全职业健康安全管理体系, 实施有效的风险管理和控制措施, 推进目标实现。



- 宏信建发职业健康与安全指标与目标 -

指标	目标	2025 年完成情况
事故死亡人数	0人	0人
职业病发生数	0例	0例
重大生产安全事故数	0件	0件
因违反职业健康与安全相关法律法规而受到主管部门处罚的事件数	0件	0件

√ 已完成

- 2025年, 本集团在职业健康与安全方面投入约4,500万元, 覆盖安全防护、应急管理、劳防用品、检测检验、安全咨询、安全教育、安全奖励、隐患整改八大安全模块, 全面夯实职业健康与安全根基。

其他数据绩效情况, 详见本报告“ESG数据表和附注”。

4.3 社会贡献与乡村振兴

宏信建发积极履行社会责任, 严格遵守《中华人民共和国慈善法》《中华人民共和国公益事业捐赠法》《中华人民共和国乡村振兴促进法》等相关法律法规, 持续投身于社会贡献与乡村振兴。

2025年, 本集团积极参与和支持各类社会公共事业的发展, 与运营地所在社区及街道, 包括上海市嘉定区外冈镇、上海市金山区朱泾镇、天津市滨海新区、广州市南沙区等, 积极开展社区沟通, 通过实际行动推动社区及乡村经济、教育、医疗等多方面的进步, 力求在实现企业价值的同时, 为社会的可持续发展贡献力量。2025年, 本集团社会公益慈善捐助总金额4.00万元。

- 宏信建发 2025 年社会贡献与乡村振兴重点举措 -



员工参与无偿献血

- 组织员工分别参加上海市金山区和嘉定区的无偿献血活动, 共计8名员工参与献血。

无偿献血

结对帮扶

- 参与困难家庭的对口帮扶工作, 实地走访上海市嘉定区外冈镇施晋村困难家庭, 向困难家庭提供资金支持以及大米、鸡蛋、食用油等物资支持。

慈善捐赠

- 向上海市慈善基金会嘉定区代表处、上海市金山区朱泾镇红十字会、山东省济南历城慈善总会进行慈善捐款, 总计3万元。

5 坚守治理基石 践行商业道德

- 企业管治
- 合规与风险管理
- 商业道德与反贪污

指标	2025年目标	2025年完成情况	
董事会出席率	75%	100%	✅ 已完成
合规培训覆盖率	100%	100%	
员工《商业秘密保护协议》签订率	100%	100%	



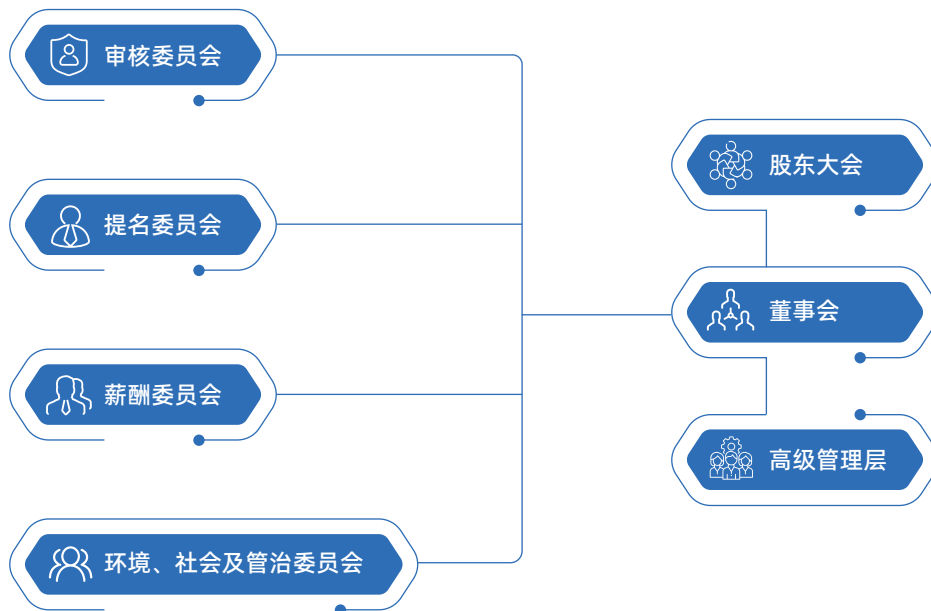
5.1 企业管治

管治

宏信建发严格遵守《中华人民共和国公司法》《香港联合交易所有限公司证券上市规则》以及中国证券监督管理委员会（简称“中国证监会”）、香港证券及期货事务监察委员会（简称“香港证监会”）、香港联交所相关规章制度，制定《[组织章程大纲及细则](#)》《[董事会议事规则](#)》《[董事及高级管理人员证券交易规则](#)》《[董事会多元化政策](#)》等一系列内部规范性文件，并建立股东大会、董事会及管理层的自上而下的管治架构，持续确保管治结构的科学性与规范性，有效提升决策效率与透明度，为本公司稳健发展奠定坚实的基础。

董事会是本公司最高管治机构，向股东大会负责并报告工作。董事会下设审核委员会、提名委员会、薪酬委员会以及环境、社会及管治委员会，各专门委员会各司其职、各尽其能，确保董事会决策规范、科学和有效。

- 宏信建发企业管治架构 -





风险管理

本公司严格按照上市管治要求召开股东大会、董事会会议，扎实推进董事履职，提高企业管治效能；持续进行信息披露规范工作，与投资者建立良好的沟通渠道，保障公司各方权益以及和股东共享公司经营成果。

企业管治

- 宏信建发 2025 年企业管治主体履职情况 -

• 股东大会

- 本公司严格按照上市公司治理要求召开股东大会，确保本公司及股东的合法权益得到保障和维护。
- 2025年，本公司共召开股东大会1次。

• 董事会

- 董事会对股东大会负责，下设4个专门委员会，并制定各专门委员会的工作规则。各专门委员会各司其职，各尽所能。
- 2025年，召开董事会5次，审议议案12项；召开专门委员会5次。董事会会议董事出席率100%。

董事会构成：共计11名董事，其中执行董事2名、非执行董事5名以及独立非执行董事4名（占董事会人数1/3以上）。董事会主席为孔繁星先生（非执行董事），首席执行官（简称“CEO”）为詹静先生，首席独立非执行董事为刘嘉凌先生。

选举有效性：本公司董事（包括执行董事、非执行董事及独立非执行董事）的任期为三年，并须至少每三年轮值退任一次。为填补临时职位空缺或任命新任董事，可通过普通决议案选举任何人士为董事。2025年，董事平均任期为3.73年。

多元化和专业性：制定《[董事会多元化政策](#)》，在选举董事局成员和定期对董事会自我评估时综合考虑董事候选人/董事的性别、年龄、民族、文化及教育背景、专业经验、技能及服务任期等因素，确保董事会成员拥有多元的专业技能和经验。

董监高薪酬：

- 股东大会决定董监事薪酬政策（包括执行董事），并定期授权董事会执行。
- 董事会薪酬委员会负责就董事及高级管理人员的全体薪酬政策及架构，就设立正规而具有透明度的程式制定薪酬政策向董事会提出建议。
- 高级管理层薪酬激励方案主要包括薪酬水平和组成，绩效评价标准和程序。2025年，CEO持股/基本工资倍数为10.27，CEO薪酬除以员工薪酬平均值为23.3。



- 宏信建发董事会成员及任职情况 -

姓名	职务	性别	任期起始	专业背景			
				行业经验 ¹	财会经验	风险管理	法律经验
孔繁星	董事会主席 非执行董事	男	2020	√			
詹静	首席执行官	男	2024	√	√		
唐立	联席首席财务官	男	2021	√	√		
徐会斌	非执行董事	男	2020	√		√	
何子明	非执行董事	男	2021	√			
袁少震	非执行董事	男	2024	√			
郭丽娜	非执行董事	女	2021	√			
刘嘉凌	首席独立非执行董事	男	2021	√			
XU Min (徐敏)	独立非执行董事	男	2021		√		
金锦萍	独立非执行董事	女	2021				√
岑兆基	独立非执行董事	男	2021		√	√	

注1：董事会成员行业经验指董事会成员曾在公司所在行业从事相关管理、学术界、咨询或研究职能。2025年，本公司具有8名行业经验的董事，董事会成员专业背景亦覆盖财会、风险管理以及法律三个领域。

投资者权益保护

本公司重视投资者权益保障，坚持按照《信息披露管理办法》，持续完善信息披露工作机制，全面规范信息披露事务，保障信息披露的真实性、准确性、完整性、及时性及公平性。2025年，本公司在联交所披露网站发布公告共39条，积极履行信息披露责任，不存在虚假记载、误导性陈述或者重大遗漏等任何违反信息披露相关规定的情形。2025年，本公司高管多次主动增持公司股票，以实际行动彰显对本公司长期价值的认可，与广大投资者利益保持一致，共同维护资本市场稳定及投资者权益。

本公司制定《[股东通讯政策](#)》《[投资者关系管理规定](#)》《[股息政策](#)》，持续通过多种渠道与投资者进行交流，包括年度和中期业绩发布会、业绩路演、券商策略会、反路演活动、一对一会议和小组会议等，并确保股息分派工作的规范性。2025年，本公司共接待投资者379人次。



- 宏信建发投资者联系方式 -



联系电话: 400-821-8001



电子邮件: hcd-ir@fehorizon.com

案例 投资者海外基地调研活动

2025年, 本公司分别于印尼、泰国组织2次投资人海外基地调研, 共6人次参与。调研内容包括基地参观、与本公司管理层及当地业务负责人交流以了解海外当地市场情况和公司海外业务进展等。

通过实地调研, 投资者深入了解本公司海外战略布局与运营能力, 增强了对本公司国际化发展前景的信心。



▶ 投资者海外基地调研

指标与目标

本公司重视企业管治效能, 设置管治目标和指标, 持续跟进完成。

- 宏信建发企业管治指标与目标 -

指标	目标	2025 年达成情况	
董事会非执行董事人数及占比	提升董事会独立性	非执行董事5名, 占比达到45%	√ 已完成
董事会独立非执行董事数量及占比		独立非执行董事4名, 占比达到36%	
董事会女性董事及占比	提升董事会多元化	女性董事2名, 占比达18%	
提名委员会女性董事人数	至少一名	提名委员会有1名女性董事, 占比33%	
董事会会议出席率	董事会会议出席率达到75%以上	100%	

企业管治议题详细信息请参阅《宏信建发2025年度报告》中“企业管治报告”章节。



5.2 合规与风险管理

管治

宏信建发严格遵守《中华人民共和国公司法》《中华人民共和国审计法实施条例》《中华人民共和国反洗钱法》等法律法规以及海外各经营地的法律法规，持续优化合规与风险管理策略，搭建并完善全面合规与风险管理体系，识别、计量、评估、监测、报告、缓释和控制所承担的各类风险，确保合规经营。

- 宏信建发合规与风险管理布局 -

● 组织架构

建立形成由风险管理委员会、风险管理主管部门以及各级风险管理主体的全面风险管理架构，明确各层级职责，保障风险管理和企业目标融合。

● 制度体系

形成“1+N”制度体系，规范风险管理流程，确保流程推进与迭代。

● 科技赋能

设计全面风险管理系统规划蓝图，明确落地实施路径，推进数字化转型。

在日常风险管理工作中，本集团构建风险管理三道防线，从潜在风险、具体风险识别并处置，到最后防范重大风险，每一道防线强化本集团风险管理机制。

- 宏信建发合规与风险管理三道防线 -

● 第一道防线

各业务部门、职能部门结合日常工作识别潜在风险。

● 第二道防线

风险管理部负责具体风险的识别、分析及评估，提出处置方案，其他部门提供支持工作。同时监测处置风险的实施效果。

● 第三道防线

审计稽核部监察是否有“踩红线”行为。

风险管理

合规管理

宏信建发秉持“合规能为我们创造价值”的理念，制定《责任认定与处罚管理规定》《业务导入回避管理办法》《礼品礼金上缴管理办法》等合规管理制度，形成前中后台协同的合规管理架构，每年对合规准则进行系统性评估与修订，确保其适应法规与业务变化，持续强化关键环节管控，推动合规管理常态化、长效化。



- 宏信建发合规管理架构 -

• 前台

- 前台部门负责业务运营及发展过程中的合规事项

• 中台

- 运营中心负责业务运营管理的合规事项
- 资产中心负责设备及资产管理的合规事项

• 后台

- 后台部门负责合规后勤支持及服务
- 审计稽核部对所有部门的内部控制和合规情况进行全方位的全过程监督及审计

本集团每年开展多轮合规审查，覆盖关键业务流程与高风险领域，通过专项稽核、飞行检查、数字化模型扫描等方式识别违规行为。2025年，本集团围绕“强化稽核体系建设、严打违法违规、严查体系风险、强化海外监督、严督干部履职”五大方向开展年度工作。

- 宏信建发 2025 年重点合规管理措施 -

方面	具体措施
强化稽核体系建设	上线数字化审计模型6组，优化2个数字化审计平台，引入AI技术用于支付条线、报销重复等高风险场景的自动排查。2025年，平台成功识别并追回异常资金约17.42万元。
严打违法违规	全年开展舞弊排查20余次，形成正式稽核报告4份，开展警示宣导17场，覆盖所有管理者及新员工。
严查体系风险	围绕关键内控、重要体系开展内控排查，出具正式稽核报告14份，揭示资产管理问题、备用金管理等管控漏洞，促进内控完善与挽损。
强化海外监督	开展海外基础管理检查，形成正式稽核报告6份，揭示基础管理漏洞与人员异常，并持续优化监督方式。
严督干部履职	开展干部监督及履职排查11次，强化干部履职监督，出具报告2份。

本集团明确将合规行为纳入绩效考核体系，员工若发生违规行为，将依据情节轻重给予相应处罚，并直接影响其绩效评级与晋升资格。同时，本集团积极对员工开展合规培训，增强员工的合规意识。

全面风险管理

宏信建发将风险管理理念融入日常经营中，持续创新，积极推出新产品和开发新服务，在保持市场竞争力的同时降低风险。

本集团积极拥抱计算机技术，通过数字化手段提升风险识别、评估与管控的精准度与效率。本集团每年进行两次以上风险扫描，识别本集团风险敞口，确保关键风险的更新与应对。2025年，本集团对所有一级部门完成四次风险扫描，截至报告期内，共识别出17项海内外风险，根据重点管控程度分为三级，连续检测重点把控一类风险。



- 宏信建发 2025 年识别出的关键风险及应对措施 -

风险类型	描述	财务影响	应对措施
市场风险及集中度风险	因建筑行业持续低迷，租赁市场竞争日益激烈，导致市场需求收缩风险，同时市场低价竞争的情况较为明显。	市场收缩及低价竞争会导致公司收入及利润下降。	<ul style="list-style-type: none"> • 探索新兴创新业务: 为降低建筑行业对公司经营的影响，不断尝试探索新兴行业及高景气度行业，以分散行业集中度风险。 • 拓展海外市场份额: 截至2025年末，本集团已在东南亚、中东等海外区域的7个国家开展业务。2026年，公司计划进一步拓展中亚、非洲及南美市场，持续深耕具有增长潜力的海外市场，以提升收入与利润水平，打造公司第二增长曲线。 • 加强客户信用评估: 持续迭代完善客户信用分级分类体系，通过对客户回款表现研判风险，制定相应的风险管控措施。如对信用评级较弱的小微型客户及个人客户合作模式以预付为主，降低客户违约风险。
海外合规风险	随着本集团国际化战略的深入推进，海外业务已成为公司增长的重要引擎。但海外市场各国在法律法规、监管政策、行业标准、市场交易惯例及社会信用体系等方面存在显著差异，导致公司面临较高的海外合规风险。此类风险具体体现在数据隐私保护、贸易管制、反商业贿赂、劳工标准、产品认证及环境保护等多个维度，对公司在各国家（地区）的合规管控能力构成了持续且复杂的挑战。	未遵守海外各国相关法规、政策、标准，会对本集团有承担法律责任、缴纳高额罚款以及业务中断的影响。	<ul style="list-style-type: none"> • 实施“一国一策”的差异化合规管理: 面对不同国别市场在法律环境、监管成熟度及商业实践上的巨大差异，本集团深入了解并评估本地化合规制度，动态追踪并解读当地监管要求，制定并执行符合该国特色的合规政策与操作流程，确保业务开展既灵活高效又严守底线。 • 搭建与业务同步的合规管控体系: 将合规要求深度嵌入海外业务的全流程，在市场准入、合同签订、财务税务、数据管理等关键环节设置合规检查点与评审机制。尤其注重客户与合作伙伴的尽职调查，建立海外客户信用与合规风险分类档案，针对高风险类别客户采取更为审慎的合作模式（如预付款等），以控制违约与连带合规风险。 • 强化组织保障与赋能: 在总部层面组建强有力的法务合规团队，明确海外合规战略与标准；联动属地法务，实现全球重要法律法规库的更新追踪、合规培训、合规风险的在线报告与预警，提升管控的时效性与覆盖面。
急性物理风险/资产安全风险	公司在部分业务区域面临因气候变化引发的极端天气（如集中雨季）及地震等自然灾害风险。该风险主要影响在于对业务持续性的潜在冲击，而非单纯的资产物理损失。	自然灾害可能导致直接资产损害及因业务中断引发的连带财务影响。	<ul style="list-style-type: none"> • 前置风险评估: 在目标区域开展业务及投放资产前，将气候与自然灾害因素纳入可行性分析及财务测算中，并将上述风险作为重点区域业务规划与决策的核心考量因素之一。

除定期风险识别外，本集团还采取各类措施，推广风险文化，保障风险管理的有效落实。



- 宏信建发风险文化推广措施 -

风险管理纳入产品和服务开发

在探索及开发新行业的过程中, 建立系统化的产品论证机制, 从商业价值、合规要求、信用及操作风险等多维度综合评估。具体包括:

- **市场与商业风险:** 通过分析市场规模、竞争格局及资产全生命周期盈利模型, 论证新业务的商业可行性, 评估其长期可持续性与收益潜力。
- **监管与合规风险:** 重点识别业务所涉各方(公司、客户、操作人员)的资质与合规要求, 确保在设备运营等环节符合相关法律法规与行业监管标准。
- **信用风险:** 依据目标客群的信用状况, 建立客户分级分类信用体系, 并制定与之匹配的信用风险管理策略, 以控制违约风险。
- **操作风险:** 在论证阶段即全面梳理运营流程节点, 参照既有运营经验, 结合新业务特点制定标准化运营手册, 并在实际运行中持续复盘、动态修正, 以提升操作可控性与稳定性。

上述论证贯穿新业务开发全过程, 形成从前期评估到落地迭代的闭环风控体系, 保障新产品与服务在风险可控的前提下稳健开展。

覆盖董事及员工的风险培训

风险管理培训按对象分层进行, 主要分为针对董事会和全体员工两类。

1、董事会培训

- **培训对象与频率:** 培训面向全体董事(包括执行及非执行董事), 主要在新董事就任或董事会成员发生变动时不定期开展。
- **主要内容:** 侧重于公司治理层面在风险管理中的职责与监督功能。

2、员工培训

- **培训对象与频率:** 培训面向全体员工, 按季度定期开展。
- **主要内容:** 培训内容主要集中在客户信用风险领域, 涵盖业务展业实操及实务知识。

风险管理指标纳入财务激励

建立风险管理与员工绩效考核的联动机制, 主要覆盖以下两方面:

- **操作风险管理:** 将定性操作风险事件纳入员工定期绩效考核, 通过设定相应KPI并检查完成情况, 对违规或失职行为在考核评估中予以扣分或打分调整, 直接影响相关人员的综合评价。
- **信用风险管理:** 针对客户信用风险, 将风险控制指标与员工绩效奖金直接挂钩。对业务人员及与客户风险管理相关的中后台员工, 公司设定明确的回款金额、回款率等量化指标, 绩效奖金需在达成指标后方可发放; 未完成者将暂扣或取消相应绩效。

此外, 在资产安全方面(如资产回收、损坏、盗失等)已建立相应的风险跟踪与考核机制, 确保全面覆盖关键风险环节。



随着海外市场监管条件和新兴技术进步，本集团面临着新兴风险带来的挑战。2025年，本集团共识别2个对长期业务发展具有重大影响的新兴风险，并积极开展针对性管理。

- 宏信建发 2025 年识别的新兴风险及应对措施 -

风险类型	描述	财务影响	应对措施
地缘政治与区域稳定性风险	在向中东、非洲等新区域扩张过程中，可能面临政治不稳定、政策突变甚至区域冲突等外部环境风险。	地缘政治紧张局势持续存在，大宗商品和能源价格上升，增加集团成本，使集团经营及投资面临诸多不确定性。	在新区域选择上采取审慎策略，主动避开已知的高风险地区；同时建立持续的区域风险监测与评估机制，动态调整市场进入与运营策略。
AI与数据安全风险	随着AI技术应用深入，可能存在潜在的AI滥用、数据泄露等安全风险，可能导致客户信息泄露、违反数据安全相关法律法规。	可能会有承担法律责任、缴纳高额罚款、业务中断以及声誉受损的影响。	在当前业务模式下，主动限制个人信息采集与留存，且数据严格限于内部使用，不对外公开，以最小化数据暴露风险。

指标与目标

本集团以推进全面风险管理系统为目标，优化管理流程，提高工作效率，确保本集团在经营活动中风险可测、可控及合规运营。

- 宏信建发 2025 年合规和风险管理指标与目标 -

指标	目标	2025 年完成情况
合规培训次数		18次
合规参与人数	推进全面风险管理系统规划蓝图，建设具有四层数字化技术的全面、及时以及智能化的风险管控体系	5,221人
合规培训覆盖率		100%

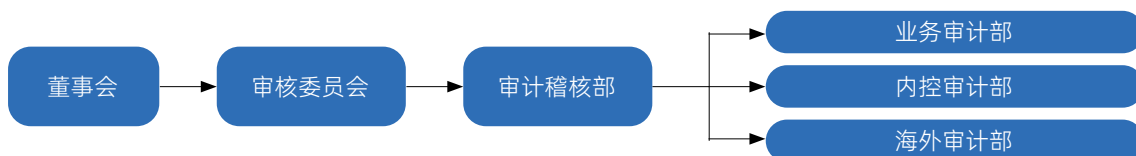


5.3 商业道德与反贪污

管治

宏信建发严格遵守《中华人民共和国刑法》《防止贿赂条例》等法规条例，制定《反舞弊工作管理规定》《责任认定与处罚管理规定》《投诉举报监督管理办法》等制度文件，公开发布《[反腐败管理声明](#)》《[反洗钱及反恐怖融资制度声明](#)》《[供应商行为准则](#)》等声明，建立由董事会审核委员会监督，审计稽核部主管的商业道德与反贪污管理架构，健全并有效实施反贪污及反舞弊管理机制，及时预防、发现并纠正贪污及舞弊行为。

- 宏信建发商业道德管治架构 -



风险管理

为增强透明度和诚信，本集团强化内部控制，主动排查风险，完善监督体系，加强员工廉洁意识，全面预防和打击腐败行为。

- 宏信建发商业道德管理措施 -

方面	具体措施	成果
风险评估	<ul style="list-style-type: none"> 建立系统化的商业道德风险评估机制，将腐败与贿赂、公平竞争、利益冲突等商业道德全维度纳入核心评估维度。 定期开展风险识别与排查，对高风险业务领域及关键岗位实施重点监测。 建立风险预警与快速响应机制，针对评估发现的问题制定整改措施并跟踪落实。 	<ul style="list-style-type: none"> 2025年，公司重点围绕资产安全及资金安全开展反贪污风险评估，覆盖公司运营全流程及关键岗位人员，重点关注职务侵占、贿赂、欺诈等行为。评估对象包括资产管理人员、资金审批人员等高风险岗位，并采取权限控制、专项审计等措施进行风险防控。
廉洁从业	<ul style="list-style-type: none"> 《员工手册》明确规定全体员工应忠于职守，遵守本集团行为准则并要求员工签订并履行《商业秘密保护协议》。 向全体董事宣导《反腐败管理规定》，对员工进行廉洁培训，对审计人员组织交流活动，提升审计稽核的能力。 对资金、资产密集领域等高风险业务领域，持续开展覆盖腐败与贿赂、公平竞争、利益冲突等商业道德全维度的日常监督和扫描，严肃查处触碰本集团红线以及损害本集团形象、利益的贪腐行为。 	<ul style="list-style-type: none"> 员工签订《商业秘密保护协议》覆盖率100%。 开展17场反商业贿赂和反贪污培训，主题包括职务犯罪相关法律知识普及、公司合规制度介绍、《员工手册》《举报机制宣导》等，累计培训5,221人次，累计培训时长超过3,051.5小时。



方面	具体措施	成果
采购廉洁管理	<ul style="list-style-type: none"> 建立供应保障部关键岗位入位合规谈话机制, 修订《供应保障部关键岗位入位合规谈话管理细则》 在供应商合同条款中加入反商业贿赂条款, 并签署《反商业贿赂协议》。 	<ul style="list-style-type: none"> 2025年, 更新《供应商反商业贿赂协议》, 增加反腐败条款, 并向近百家供应商发送宣导邮件, 宣导廉洁合作要求。 2025年, 针对多名内部物流员工及物流供应商开展专项审计, 发现人员舞弊犯罪并推进司法判决、流程漏洞与供应商管理问题, 出具专项报告并推动整改。此后逐一与物流供应商沟通重申廉洁合作要求。 停止合作并清退部分不符合协议要求的供应商。
检举工作	<ul style="list-style-type: none"> 举报渠道: 更新并增加投诉举报渠道, 员工或供应商可通过400电话、稽核专线021-59886550/15000980537、举报微信15000980537、举报邮箱(稽核部专设) hxjf-jiandu@fehorizon.com、内部员工“小宏人”一键举报平台等方式实名或匿名举报贪污及舞弊行为。 检举者保护: 严格落实涉及商业秘密、个人隐私等相关信息的保密措施, 明确规定检举者保护的相关要求, 严厉禁止任何对投诉、举报人的歧视或报复行为。 举报信息专人负责: 对举报信息遵循专人对接、应收尽收、分类管理、闭环管理、信息保密等原则, 最大程度保障监督举报渠道的畅通, 并对有价值的举报线索经查证属实后予以适当奖励。 举报渠道培训: 举报渠道不仅常年登记在本集团与各合作方的合同中, 向供应商邮件及电话宣导沟通时, 再次对举报渠道进行专项培训, 确保利益相关方知晓并可使用举报机制。 举报调查流程: 对于收到的举报信息, 本集团将依据相关规定, 本着客观与实事求是的原则, 开展调查工作, 并按以下标准化流程处理: 1、受理及初核阶段: 1个工作日内完成举报信息的登记, 一周内初核并决定是否立项调查。2、调查及处理阶段: 举报调查时限为1至3个月, 必要时可延长, 调查结果形成报告。3、结案及归档阶段: 完成调查报告提交及对被调查人处理之后, 项目结案, 同步完成资料归档。 	

指标与目标

本集团持续落实反商业贿赂及反贪污全员教育, 不姑息腐败行为, 要求全体员工及供应商廉洁守法。

- 宏信建发 2025 年商业道德与反贪污指标与目标 -

指标	目标	2025 年达成情况
反商业贿赂及反贪污培训的董事人数	<ul style="list-style-type: none"> 提升全员合规意识, 营造良好的合规文化氛围 主动排查违法违规和违反商业道德的行为, 确保业务遵循规则 每年对管理者进行履职监督, 提升管理效能 	6人
董事接受反商业贿赂及反贪污培训的总时长		6小时
反商业贿赂及反贪污培训的员工人数		5,221人次
员工接受反商业贿赂及反贪污培训的总时长		3,051.5小时
对发行人或其员工提出并已审结的贪污诉讼案件数 ¹		2件
对供应商或其员工提出并已审结的贪污诉讼金额		210万元
员工《商业秘密保护协议》签订率		100%
供应商《反商业贿赂协议》签订率		100%

注1: 本集团2025年发生的2起已审结的贪污诉讼案件, 其中1起为员工涉嫌职务侵占及非公受贿案, 1起为员工私刻公章案件。本集团针对暴露出的管理问题进行剖析, 开展相应补救措施, 包括物流、公章管理规章制度的完善、关键风险的重点扫描、流程节点和权限的优化、开展警示教育宣贯廉洁决心, 织密织紧廉洁防护网。



ESG 数据表和附注

- 经济绩效指标表 -

指标	单位	2023 年	2024 年	2025 年
除税前溢利	亿元	12.27	12.00	2.10
纳税总额	亿元	5.71	8.15	5.43
资产总额	亿元	312.37	364.34	363.70

- 环境绩效指标表 -

指标	单位	2023 年	2024 年	2025 年
范围1温室气体排放量	吨二氧化碳当量	32,970.00	35,109.24	28,264.60
范围2温室气体排放量	吨二氧化碳当量	7,578.00	6,549.60	5,746.36
温室气体排放总量 (范围1、2)	吨二氧化碳当量	40,548.00	41,658.84	34,010.95
单位收入温室气体排放量 (范围1、2)	吨二氧化碳当量 /百万元	4.22	3.60	3.63
范围3温室气体排放量	吨二氧化碳当量	--	--	873,050.51
其中, 类别1 外购商品和服务	吨二氧化碳当量	--	--	18,942.12
类别2 资本商品	吨二氧化碳当量	--	--	89,083.66
类别3 燃料和能源相关活动	吨二氧化碳当量	--	--	7,021.88
类别4 上游运输和分配	吨二氧化碳当量	--	--	59,759.45
类别5 运营中产生的废物	吨二氧化碳当量	--	--	200.15
类别6 商务差旅	吨二氧化碳当量	--	--	4,019.29
类别7 员工通勤	吨二氧化碳当量	--	--	584.68
类别11 售出产品的使用	吨二氧化碳当量	--	--	63,145.34
类别12 售出产品寿命终止后的处理	吨二氧化碳当量	--	--	44,316.77
类别13 下游租赁资产	吨二氧化碳当量	--	--	585,977.18
类别15 投资	吨二氧化碳当量	--	--	0.00

温室气体排放¹



指标		单位	2023 年	2024 年	2025 年
能源利用	总能耗 ²	吨标准煤	18,004.70	17,662.35	14,815.36
	单位收入能耗密度	吨标准煤/百万元	1.87	1.53	1.58
	固定源柴油用量	升	--	--	159.60
	自有车辆/移动设备汽油用量	升	2,355,428.00	2,421,674.32	2,122,774.21
	自有车辆/移动设备柴油用量	升	10,106,603.00	10,823,130.26	8,951,567.08
	耗电总量	兆瓦时	13,285.00	12,205.75	11,529.52
	单位收入耗电量	兆瓦时/百万元	1.38	1.05	1.23
水资源利用	总耗水量	立方米	280,552.40	243,297.84	225,692.81
	循环水量	立方米	350	68	67
	单位收入耗水量	立方米/百万元	29.20	21.01	24.11
固体废弃物	固体废弃物产生总量	吨	1,723	1,290	2,972 ³
	单位收入固体废弃物产生量	吨/百万元	0.18	0.11	0.32
危险废弃物	危险废弃物产生总量	吨	157.60	204.60	16.92 ⁴
移动源废气	SO _x	千克	197.00	209.85	175.33
	NO _x	千克	24,524.00	25,232.27	22,101.83
	PM	千克	2,350.00	2,417.74	2,117.78
原材料及包装物	制成品包装材料使用总量	吨	149	156	98 ⁵
	制成品包装材料的回收量	吨	49	44	36
	可再利用材料和可再循环材料用量比例	%	32.9	39.4	37.0

注1: 范围1温室气体排放量的核算范围为固定源柴油、移动设备汽油、移动设备柴油等消耗产生的直接排放; 范围2温室气体排放量的核算范围为外购电力产生的间接排放。排放因子参考香港联合交易所《如何编备环境、社会及管治报告 附录二: 环境关键绩效指标汇报指引》、生态环境部及国家统计局《关于发布2022年电力二氧化碳排放因子的公告》及GHG Protocol。

注2: 总能耗包括固定源柴油、移动设备汽油、移动设备柴油和外购电力的使用, 折合标准煤系数根据《GB/T 2589-2020 综合能耗计算通则》取 20°C卡换算; 汽油和柴油的平均低位发热量来自《中国能源统计年鉴》(2023), 密度参考US DOE/EIA和《GB 17930-2016 车用汽油》《GB 19147-2016 车用柴油》。

注3: 2025年, 本集团实施历史固废的规范化清理, 加快进行设备大修, 导致当期的固体废弃物增加。

注4: 2025年, 本集团加强员工培训, 减少了操作失误导致的危险废弃物产生, 同时提高了内部回用和再利用的比例, 因此当期危险废弃物产量降低。

注5: 本集团使用制成品包装材料的主要业务类型为脚手架业务, 2025年, 本集团收缩相关业务规模, 因此制成品包装材料使用总量下降。



- 员工雇佣及培训绩效指标表 -

指标		单位	2023 年	2024 年	2025 年
员工雇佣					
员工总人数 ¹		人	4,563	4,929	4,253
按性别	女性员工人数	人	453	458	532
	男性员工人数	人	4,110	4,471	3,721
按年龄	50岁以上员工人数	人	18	25	37
	30岁至50岁员工人数	人	2,852	3,472	3,211
	30岁以下员工人数	人	1,693	1,432	1,005 ²
按地区	在中国内地工作的员工人数	人	4,501	4,201	2,867 ³
	在港澳台及海外工作的员工人数	人	62	728	1,386 ³
少数民族员工人数		人	182	161	104
残疾人员工人数		人	27	34	41
创收部门女性员工比例		%	2.30	5.71	6.35
STEM岗位女性员工比例		%	21.99	22.08	20.17
员工离职率 ⁴		%	24.58	33.89	33.40
按性别	男性员工离职率	%	22.12	31.53	31.48
	女性员工离职率	%	4.02	4.96	4.04
按年龄	50岁以上员工离职率	%	0.11	0.20	0.29
	30岁至50岁员工离职率	%	16.15	24.41	25.79
	30岁以下员工离职率	%	11.67	15.80	13.20
按地区	在中国内地工作的员工离职率	%	24.50	32.24	27.79
	在港澳台及海外工作的员工离职率	%	0.13	3.56	10.44
新进员工总人数		人	1,792	2,816	1,660 ⁵
按性别	新进女性员工人数	人	160	254	278
	新进男性员工人数	人	1,632	2,562	1,382
按年龄	新进50岁以上员工人数	人	5	8	26
	新进30岁至50岁员工人数	人	1,135	1,853	1,020
	新进30岁以下员工人数	人	652	955	614
按地区	新进在中国内地工作的员工人数	人	1,745	2,079	553
	新进在港澳台及海外工作的员工人数	人	47	737	1,107
劳动纠纷事件数 ⁶		件	25	23	40
员工歧视事件总数		件	0	0	0
因违反员工招聘及解雇相关法律法规而受到处罚的事件数		次	0	0	0
因违反员工反歧视及多元化相关法律法规而受到处罚的事件数		次	0	0	0
集体协商协议覆盖的员工人数 (期末数)		人	4,563	4,929	4,253
受集体协商协议保障的员工比例		%	100.00	100.00	100.00



指标		单位	2023 年	2024 年	2025 年
员工培训					
员工培训总支出		万元	252.7	110.9	96.53
员工培训覆盖率 ⁷		%	100.00	100.00	100.00
按性别	培训覆盖的男性员工比例	%	90.07	90.71	87.49
	培训覆盖的女性员工比例	%	9.93	9.29	12.51
按员工类型	培训覆盖的高级管理层员工比例	%	0.22	0.20	0.21
	培训覆盖的中级管理层员工比例	%	0.50	0.63	0.66
	培训覆盖的基层员工比例	%	99.28	99.17	99.13
员工接受培训平均时长 ⁸		小时	29.70	24.68	13.95 ⁹
按性别	男性员工接受培训平均时长	小时	30.50	24.81	13.95 ⁹
	女性员工接受培训平均时长	小时	22.00	23.38	13.95 ⁹
按员工类型	高级管理层接受培训平均时长	小时	17.40	44.72	77.81 ¹⁰
	中级管理层接受培训平均时长	小时	17.80	36.41	77.81 ¹⁰
	基层员工接受培训平均时长	小时	29.80	24.56	13.39 ⁹
接受定期绩效及职业发展考评的员工占全员百分比		%	100.00	100.00	100.00

注1：员工总人数为全职劳动合同制员工总数。

注2：2025年本集团推行分层灵活用工，约200个操作序列30岁以下员工由正式工调整为外包工，导致人数减少。

注3：2025年本集团大力开拓海外市场，因此在内地工作的员工人数减少，在港澳台及海外工作的员工人数增加较多。

注4：各类别员工离职率=该类别员工年内离职人数/(年末员工总人数+该类别年内员工离职总人数)。基于本集团所处行业特征，员工流失率属于行业正常水平。

注5：2024年，为支撑海外业务拓展，本集团加大了人才招聘力度，致使当年新晋员工人数较多；2025年已恢复至常规招聘水平。

注6：劳动纠纷事件为当年发生的案件，包括已结项和在途的事件数量。2025年，受建筑行业下行影响，本集团部分工程项目停工，从而产生的劳动纠纷事件数量增加。未来，本集团将提前研判行业以及具体项目的风险，及早与员工沟通项目可能的劳动风险，并按照员工诉求给予合理的解决方案。

注7：各类别员工培训覆盖率=接受培训的该类别员工人数/接受培训的员工总人数。

注8：各类别员工每年人均接受培训时长=该类别员工年内接受培训的总小时数/该类别员工年末人数。

注9：过去两年，本集团大量实施海外培训计划，拉高了整体的培训时长。2025年以来，过去大量培训内容已固化为基层员工可自己学习的课程，不纳入基层员工培训的日常统计，因此基层员工接受培训的平均时长降低。

注10：2025年，本集团加快国际化进程，增加了针对中、高级管理层的新展业地区培训内容，因此中、高级管理层接受培训的平均时长增加。

**- 职业健康与安全绩效指标表 -**

指标	单位	2023 年	2024 年	2025 年
员工体检覆盖率	%	100	100	100
因工亡故的人数	人	0	0	0
因工伤损失的工作日数	天	376.0	589.0	596.5
安全督查次数	次	2,534	2,638	2,597
应急演练活动次数	次	339	293	331
安全培训及宣传覆盖人次	人次	63,450	78,718	80,215

- 建设及设备质量绩效指标表 -

指标	单位	2023 年	2024 年	2025 年
因违反产品和服务有关法律法规而受到的罚款总额	万元	0	0	0
违反产品和服务有关法律法规的事件数	件	0	0	0

- 客户服务绩效指标表 -

指标	单位	2023 年	2024 年	2025 年
客户满意度 (按百分比计)	%	95.20	94.82	97.80
客户热线咨询数量	通	48,343	49,303	88,252 ¹
接获关于产品及服务的投诉总数 ²	件	1,383	1,074	697 ³
接获关于产品及服务的投诉处理率	%	100	100	100
经证实的侵犯客户隐私权及遗失客户资料的投诉次数	件	0	0	0

注 1: 本集团在年中重组了数字营销部, 其职能、职责与往年有较大变化, 进一步推动小微客户线上化运营, 导致客户咨询数量增长。

注 2: 投诉总数统计口径为客户热线咨询中的客户抱怨数。

注 3: 本集团加强服务水平建设, 设备的品质、服务时效等均有较大提升, 因此接获的投诉数量降低。



- 社区公益及志愿服务绩效指标表 -

指标	单位	2023 年	2024 年	2025 年
社区公益投入总金额	万元	26.00	14.00	4.00
员工志愿服务参与人数	人	12	12	8
员工志愿服务总时长	小时	48	48	32

注1：本集团一直在力所能及的范围内关注和支持社会公益事业。2025年，本集团为节省开支，有意减少了非营利性的成本和支出。未来，公司将进一步加强社会公益的支持力度，在力所能及的范围内提高公益投入。

- 供应商管理绩效指标表 -

指标	单位	2023 年	2024 年	2025 年
供应商总数	家	5,721	6,066	8,590 ¹
中国的供应商数 (包含港澳台)	家	5,692	5,930	7,160 ¹
海外地区的供应商数	家	29	136	1,430 ¹
接受环境、劳工、道德等方面评估的供应商数	家	566	1,828	2,859 ¹
接受环境、劳工、道德等方面评估且合格的供应商数	家	563	1,828	2,859 ¹

注1：2025年，公司大力发展海外业务，海内外供应商数量均增加较多。

- 商业道德与反贪污绩效指标表 -

指标	单位	2023 年	2024 年	2025 年
报告期内对发行人或其员工提出并已审结的贪污诉讼案件数	件	3	3	2 ¹
参与反贪污培训的员工人数	人	2,356	3,648	4,253
员工接受反贪污培训的总时长	小时	1,767.00	2,736.00	3,051.50

注1：本集团2025年发生的2起已审结的贪污诉讼案件，其中1起为员工涉嫌职务侵占及非公受贿案，1起为员工私刻公章案件。本集团针对暴露出的管理问题进行剖析，开展相应补救措施，包括物流、公章管理规章制度的完善、关键风险的重点扫描、流程节点和权限的优化、开展警示教育宣贯廉洁决心，织牢织密廉洁防护网。



报告标准索引表

香港联交所《ESG 报告守则》索引表

B 部分：强制披露规定	
强制披露项	对应的本报告章节、其他说明
管治架构	董事会ESG管理声明 1.2 ESG管理架构
汇报原则	报告编制说明
汇报范围	报告编制说明

C 部分：“不遵守就解释” 条文			
主要范畴、层面、一般披露及关键绩效指标	对应的本报告章节、其他说明	主要范畴、层面、一般披露及关键绩效指标	对应的本报告章节、其他说明
主要范畴 A. 环境		层面 B3. 发展及培训	
层面 A1. 排放物		一般披露 B3	4.1人力资本管理
一般披露A1	2.4排放与废弃物管理	KPI B3.1	ESG数据表和附注
KPI A1.1	ESG数据表和附注	KPI B3.2	ESG数据表和附注
KPI A1.2[于2025年1月1日删除]	--	层面 B4. 劳工准则	
KPI A1.3	ESG数据表和附注	一般披露 B4	4.1人力资本管理
KPI A1.4	ESG数据表和附注	KPI B4.1	4.1人力资本管理
KPI A1.5	2.4排放与废弃物管理	KPI B4.2	4.1人力资本管理
KPI A1.6	2.4排放与废弃物管理	营运惯例	
层面 A2. 资源使用		层面 B5. 供应链管理	
一般披露 A2	2.2能源管理 2.3水资源与原材料管理	一般披露 B5	3.5供应商可持续管理
KPI A2.1	ESG数据表和附注	KPI B5.1	ESG数据表和附注
KPI A2.2	ESG数据表和附注	KPI B5.2	3.5供应商可持续管理 ESG数据表和附注
KPI A2.3	2.2能源管理	KPI B5.3	3.5供应商可持续管理



C 部分：“不遵守就解释” 条文

主要范畴、层面、一般披露及关键绩效指标	对应的本报告章节、其他说明	主要范畴、层面、一般披露及关键绩效指标	对应的本报告章节、其他说明
KPI A2.4	2.3水资源与原材料管理	KPI B5.4	3.5供应商可持续管理
KPI A2.5	2.3水资源与原材料管理	层面 B6. 产品责任	
层面 A3. 环境及天然资源		一般披露 B6	3.1建设及设备质量 本集团主要业务为设备租赁及工程建造，因此不涉及广告、标签等产品责任事宜
一般披露 A3	2引领绿色发展，共建低碳未来	KPI B6.1	本集团主要业务为设备租赁，因此不涉及产品召回
KPI A3.1	2引领绿色发展，共建低碳未来	KPI B6.2	3.2客户关系 ESG数据表和附注
层面 A4. 气候变化		KPI B6.3	3.3创新驱动
一般披露 A4[于2025年1月1日删除]	--	KPI B6.4	3.1建设及设备质量
KPI A4.1[于2025年1月1日删除]	--	KPI B6.5	3.4信息安全与客户隐私保护
主要范畴 B. 社会		层面 B7. 反贪污	
雇佣及劳工常规		一般披露 B7	5.3商业道德与反贪污
层面 B1. 雇佣		KPI B7.1	5.3商业道德与反贪污
一般披露 B1	4.1人力资本管理	KPI B7.2	5.3商业道德与反贪污
KPI B1.1	ESG数据表和附注	KPI B7.3	ESG数据表和附注
KPI B1.2	ESG数据表和附注	社区	
层面 B2. 健康与安全		层面 B8. 社区投资	
一般披露 B2	4.2职业健康与安全	一般披露 B8	4.4社会贡献与乡村振兴
KPI B2.1	ESG数据表和附注	KPI B8.1	4.4社会贡献与乡村振兴
KPI B2.2	ESG数据表和附注	KPI B8.2	4.4社会贡献与乡村振兴 ESG数据表和附注
KPI B2.3	ESG数据表和附注		



D 部分：气候相关披露	
气候相关披露	对应的本报告章节、其他说明
(I) 管治	
19. 管治	2.1应对气候变化-管治
(II) 策略	
20. 气候相关风险和机遇	2.1应对气候变化-策略
21. 业务模式和价值链	2.1应对气候变化-策略
22-23. 策略和决策	2.1应对气候变化-策略
24-25. 财务状况、财务表现及现金流量	2.1应对气候变化-策略 针对24(b), 本集团不存在将导致下一报告年度相关财务报表中的资产和账面价值发生重要调整的重大风险。
26. 气候韧性	2.1应对气候变化-策略
(III) 风险管理	
27. 风险管理	2.1应对气候变化-风险管理 针对27(a)(vi), 与上一报告年度相比, 本集团识别、评估气候相关风险的流程未发生改变。
(IV) 指标及目标	
28-29. 温室气体排放	2.1应对气候变化-指标与目标 ESG数据表及附注-环境绩效指标表
30. 气候相关转型风险	本集团应用 合理资料豁免 实施相关指标的豁免。鉴于本集团的业务与价值链结构多元且复杂, 评估气候相关转型风险影响的资产或业务活动的金额及百分比, 需要本集团付出更多的信息统计及额外的计算成本。本集团在权衡成本效益及付出的额外精力后, 认为相关工作会付出不必要的成本或努力, 因此本报告暂不披露相关量化信息。
31. 气候相关物理风险	本集团应用 合理资料豁免 实施相关指标的豁免。鉴于本集团的业务与价值链结构多元且复杂, 并且运营所在地遍布全球, 评估容易受气候相关物理风险影响的资产或业务活动的金额及百分比, 需要本集团付出更多的信息统计及额外的计算成本。本集团在权衡成本效益及付出的额外精力后, 认为相关工作会付出不必要的成本或努力, 因此本报告暂不披露相关量化信息。
32. 气候相关机遇	本集团应用 合理资料豁免 实施相关指标的豁免。鉴于本集团的业务与价值链结构多元且复杂, 评估涉及气候相关机遇的资产或业务活动的金额及百分比, 需要本集团付出更多的信息统计及额外的计算成本。本集团在权衡成本效益及付出的额外精力后, 认为相关工作会付出不必要的成本或努力, 因此本报告暂不披露相关量化信息。
33. 资本运用	2.1应对气候变化-策略
34. 内部碳定价	2.1应对气候变化-风险管理 本集团已着手探索并规划建立内部碳定价机制。
35. 薪酬	2.1应对气候变化-管治
36. 行业指标	2引领绿色发展, 共建低碳未来
37-40. 气候相关目标	2.1应对气候变化-指标与目标 针对38(a), 本集团温室气体排放有关目标及设定目标的方法未经过第三方验证。 针对40(d), 本集团温室气体排放有关目标设定未使用行业脱碳法。 针对40(e), 为持续推进气候承诺及长期减排战略, 集团不排除在未来为实现温室气体排放净额目标而使用碳信用进行部分抵消。然而, 截至本报告期内, 本集团尚未就上述条款40(e)中涉及的各项具体内容形成实质性计划或安排。未来, 本集团将根据业务发展、减排路径及气候战略需要, 正式启动碳信用使用计划, 将严格遵照适用的气候信息披露要求, 逐项披露上述40(e)条款所要求的内容, 确保信息透明、完整。
41. 跨行业指标及行业指标的适用性	2引领绿色发展, 共建低碳未来



○ GRI 内容索引

使用声明	宏信建发参照GRI标准编制本报告，汇报期为2025年1月1日至2025年12月31日
使用的GRI 1	GRI 1: 基础2021

GRI 标准	披露项	报告章节
GRI 2: 一般披露 2021	2-1	关于宏信建发
	2-2	报告编制说明
	2-3	报告编制说明
	2-4	报告编制说明
	2-6	关于宏信建发
	2-7	ESG数据表和附注
	2-8	ESG数据表和附注
	2-9	关于宏信建发 1.2 ESG管治架构 5.1企业管治
	2-10	5.1企业管治
	2-11	5.1企业管治
	2-12	报告编制说明
	2-13	1.2 ESG管治架构
	2-14	董事会ESG管理声明
	2-16	1.2ESG管治架构
	2-17	董事会ESG管理声明
	2-22	董事会ESG管理声明
	2-27	董事会ESG管理声明
	2-28	关于宏信建发
	2-29	1.3利益相关方沟通及重要性 议题分析

GRI 标准	披露项	报告章节
GRI 3: 实质性议题 2021	3-1	1.3利益相关方沟通及重要性 议题分析
	3-2	1.3利益相关方沟通及重要性 议题分析
	3-3	1.3利益相关方沟通及重要性 议题分析 各议题章节
GRI 102: 气候变化 2025	102-1	2.1应对气候变化 ESG数据表和附注
	102-2	
	102-3	
	102-4	
	102-5	
	102-6	
	102-7	
	102-8	
GRI 103: 能源 2025	103-1	2.2能源管理 ESG数据表和附注
	103-2	
	103-4	
	103-5	
GRI 201: 经济绩效 2016	201-1	宏信建发2025年ESG亮点概览
GRI 203: 间接经济影 响 2016	203-1	4.3社会贡献与乡村振兴



GRI 标准	披露项	报告章节
GRI 205: 反腐败 2016	205-1	5.3商业道德与反贪污
	205-2	
	205-3	
GRI 301: 物料 2016	301-3	2.3水资源与原材料管理 ESG数据表和附注
GRI 303: 水资源和污 水 2018	303-1	2.3水资源与原材料管理 2.4排放与废弃物管理 ESG数据表和附注
	303-2	
	303-3	
	303-4	
	303-5	
GRI 305: 排放 2016	305-7	ESG数据表和附注
GRI 306: 废弃物 2020	306-1	2.4排放与废弃物管理 ESG数据表和附注
	306-2	
	306-3	
	306-4	
GRI 308: 供应商环境 评估 2016	308-1	3.5供应商可持续管理
GRI 401: 雇佣 2016	401-1	4.1人力资本管理 ESG数据表和附注
	401-2	
	401-3	

GRI 标准	披露项	报告章节
GRI 403: 职业健康与 安全 2018	403-1	4.2职业健康与安全 ESG数据表和附注
	403-2	
	403-3	
	403-5	
	403-6	
	403-7	
	403-8	
	403-9	
	GRI 404: 培训与教育 2016	
404-2		
404-3		
GRI 405: 多元性与 平等机会 2016	405-1	4.1人力资本管理 5.1企业管治
GRI 408: 童工 2016	408-1	4.1人力资本管理
GRI 409: 强迫或强制 劳动 2016	409-1	4.1人力资本管理
GRI 418: 客户隐私 2016	418-1	ESG数据表和附注



专有名称释义表

报告内名词名称	名词解释
高空作业平台	用于在一定高度进行作业的可移动的机械设备。
支护系统	于地下或水下施工过程中，在基坑或围堰搭建的临时围护结构，用于保护工人和设备。
模架系统	可用于工程施工支撑及地面围护的模架及脚手架系统。
盘扣式脚手架	一种新型支架，可在施工过程中适用于不同建筑结构的材料。
转租	设备运营服务提供商向供应商租赁后再租予客户的商业模式。
地源热泵空调系统	一种利用地球表面浅层水源（如地下水、河流和湖泊）和土壤源中吸收的太阳能和地热能，并采用热泵原理，既可供热又可制冷的高效节能空调系统。
全装配式可回收绿色钢结构	一种现代建筑技术，它结合了预制构件的高效性和钢材的可回收性，旨在减少建筑对环境的影响并提高施工效率。
深水围堰	在深水区域（如江河、湖泊）中进行工程建设（如修建桥墩、管道、泵站）时，为了创造一个干燥、安全的施工环境而修建的临时性挡水结构。
钢板桩	一种在建筑和土木工程中广泛应用的结构材料，主要用于挡土、防水以及加固地基等。它们通常由高强度钢材制成，具有良好的抗弯强度和耐久性。
PC桩	预应力混凝土管桩，是指采用离心和预应力工艺成型的圆环形截面的预应力混凝土桩，属于桩基的一种类型。
战略供应商	掌握产品核心竞争力，与本集团互相依存，建立战略合作，有具体合作内容的供应商。
态势感知	一般指网络安全态势感知，旨在大规模网络环境中对能够引起网络态势发生变化的安全要素进行获取、理解、显示以及最近发展趋势的顺延性预测，进而进行决策与行动。
POC	概念验证（Proof of Concept，简称POC），是一种用于验证某项技术、产品、方法或解决方案可行性的实证性测试方法。



 **宏信建设发展有限公司**
HORIZON CONSTRUCTION DEVELOPMENT LIMITED